



**Estats financers intermedis resumits
consolidats i informe de gestió intermedi
corresponents al període de sis mesos
finalitzat el 30 de juny de 2018**

Traducció dels Estats financers intermedis resumits consolidats i informe de gestió intermedi emesos originalment en castellà. Aquesta versió en català és una traducció de l'original en castellà únicament amb finalitats informatives. En el cas de discrepància, preval la versió en castellà.

INFORME DE REVISIÓN LIMITADA SOBRE ESTADOS FINANCIEROS INTERMEDIOS CONSOLIDADOS

Al Accionista Único de Critería Caixa, S.A.U. por encargo del Consejo de Administración:

Informe sobre los estados financieros intermedios consolidados

Introducción

Hemos realizado una revisión limitada de los estados financieros intermedios consolidados adjuntos (en adelante los estados financieros intermedios) de Critería Caixa, S.A.U. (en adelante CriteríaCaixa) y sociedades dependientes (en adelante el Grupo), que comprenden el balance de situación financiera al 30 de junio de 2018 y la cuenta de pérdidas y ganancias, el estado de ingresos y gastos reconocidos, el estado total de cambios en el patrimonio neto y el estado de flujos de efectivo y las notas explicativas, todos ellos resumidos y consolidados, correspondientes al período de seis meses terminado en dicha fecha. Los administradores de CriteríaCaixa son responsables de la elaboración de dichos estados financieros intermedios de acuerdo con los requerimientos establecidos en la Norma Internacional de Contabilidad (NIC) 34, Información Financiera Intermedia, adoptada por la Unión Europea, para la preparación de información financiera intermedia resumida. Nuestra responsabilidad es expresar una conclusión sobre estos estados financieros intermedios basada en nuestra revisión limitada.

Alcance de la revisión

Hemos realizado nuestra revisión limitada de acuerdo con la Norma Internacional de Trabajos de Revisión 2410, "Revisión de Información Financiera Intermedia realizada por el Auditor Independiente de la Entidad". Una revisión limitada de estados financieros intermedios consiste en la realización de preguntas, principalmente al personal responsable de los asuntos financieros y contables, y en la aplicación de procedimientos analíticos y otros procedimientos de revisión. Una revisión limitada tiene un alcance sustancialmente menor que el de una auditoría realizada de acuerdo con la normativa reguladora de la auditoría de cuentas vigente en España y, por consiguiente, no nos permite asegurar que hayan llegado a nuestro conocimiento todos los asuntos importantes que pudieran haberse identificado en una auditoría.

Por tanto, no expresamos una opinión de auditoría de cuentas sobre los estados financieros intermedios adjuntos.

Conclusión

Como resultado de nuestra revisión limitada, que en ningún momento puede ser entendida como una auditoría de cuentas, no ha llegado a nuestro conocimiento ningún asunto que nos haga concluir que los estados financieros intermedios adjuntos del período de seis meses terminado el 30 de junio de 2018 no han sido preparados, en todos sus aspectos significativos, de acuerdo con los requerimientos establecidos en la Norma Internacional de Contabilidad (NIC) 34, Información Financiera Intermedia, adoptada por la Unión Europea.

Párrafo de énfasis

Llamamos la atención sobre la Nota 1 de las notas explicativas adjuntas, en la que se menciona que los citados estados financieros intermedios adjuntos no incluyen toda la información que requerirían unos estados financieros consolidados completos preparados de acuerdo con las Normas Internacionales de Información Financiera, adoptadas por la Unión Europea, por lo que los estados financieros intermedios adjuntos deberán ser leídos junto con las cuentas anuales consolidadas del Grupo correspondientes al ejercicio terminado el 31 de diciembre de 2017. Esta cuestión no modifica nuestra conclusión.

Informe sobre otros requerimientos legales y reglamentarios

El informe de gestión intermedio consolidado adjunto del período de seis meses terminado el 30 de junio de 2018 contiene las explicaciones que los administradores de la Sociedad dominante consideran oportunas sobre los hechos importantes acaecidos en este período y su incidencia en los estados financieros intermedios presentados, de los que no forma parte. Hemos verificado que la información contable que contiene el citado informe de gestión concuerda con los estados financieros intermedios del período de seis meses terminado el 30 de junio de 2018. Nuestro trabajo se limita a la verificación del informe de gestión intermedio consolidado con el alcance mencionado en este mismo párrafo y no incluye la revisión de información distinta de la obtenida a partir de los registros contables de Critería Caixa, S.A.U. y sociedades dependientes.

DELOITTE, S.L.

Jordi Montalbo

27 de julio de 2018

Índex

- Estats financers intermedis resumits consolidats corresponents al període de sis mesos finalitzat el 30 de juny de 2018
- Informe de gestió intermedi corresponent al període de sis mesos finalitzat el 30 de juny de 2018

BALANÇOS INTERMEDIS RESUMITS CONSOLIDATS	3
COMPTE DE PÈRDUES I GUANYS INTERMEDIS RESUMITS CONSOLIDATS	5
ESTATS D'INGRESSOS I DESPESES RECONEGUTS INTERMEDIS RESUMITS CONSOLIDATS.....	6
ESTATS TOTALS DE CANVIS EN EL PATRIMONI NET INTERMEDIS RESUMITS CONSOLIDATS	7
ESTATS DE FLUXOS D'EFECTIU INTERMEDIS RESUMITS CONSOLIDATS (Mètode indirecte)	9
Notes explicatives als estats financers intermedis resumits consolidats corresponents al període de sis mesos finalitzat el 30 de juny de 2018	10
1. Naturalesa de l'Entitat, bases de presentació i altra informació	10
2. Principis i polítiques comptables i criteris de valoració aplicats	22
3. Gestió de riscos.....	23
4. Immobilitzat intangible.....	27
5. Immobilitzat material i inversions immobiliàries.....	28
6. Participacions en entitats associades i negocis conjunts	30
7. Actius financers no corrents i corrents	34
8. Existències	39
9. Patrimoni net	40
10. Provisions no corrents i corrents	41
11. Passius financers no corrents i corrents	42
12. Situació fiscal i impost sobre beneficis	45
13. Ingressos i despeses.....	47
14. Informació financera per segments	49
15. Informació sobre parts vinculades.....	53
16. Notes a l'estat de fluxos d'efectiu consolidat	57

BALANÇOS INTERMEDIS RESUMITS CONSOLIDATS

A 30 de juny de 2018 i a 31 de desembre de 2017, en milers d'euros
 CRITERIACAIXA I SOCIETATS QUE COMPONEN EL GRUP CRITERIACAIXA

ACTIU		30/06/2018	31/12/2017 (*)
ACTIU NO CORRENT			
Immobilitzat intangible	(Nota 4)	1.019.045	1.019.338
Immobilitzat material i inversions immobiliàries	(Nota 5)	1.286.738	1.305.717
Participacions en entitats associades i negocis conjunts	(Nota 6)	15.829.250	18.158.383
Actius financers no corrents	(Nota 7)	1.382.981	993.197
Actius per impostos diferits	(Nota 12)	994.420	1.052.035
Total Actiu No Corrent		20.512.434	22.528.670
ACTIU CORRENT			
Existències	(Nota 8)	1.625.544	1.636.850
Deutors i altres comptes a cobrar		100.360	94.603
Actius financers corrents	(Nota 7)	1.257.623	171.074
Efectiu i altres equivalents d'efectiu		1.889.816	892.744
Total Actiu Corrent		4.873.343	2.795.271
TOTAL ACTIU		25.385.777	25.323.941

(*) Es presenta únicament a efectes comparatius.

Les Notes 1 a 16 adjuntes formen part integrant del Balanç intermedi resumit consolidat a 30 de juny de 2018.

BALANÇOS INTERMEDIS RESUMITS CONSOLIDATS

A 30 de juny de 2018 i a 31 de desembre de 2017, en milers d'euros
CRITERIACAIXA I SOCIETATS QUE COMPONEN EL GRUP CRITERIACAIXA

PASSIU I PATRIMONI NET		30/06/2018	31/12/2017 (*)
PATRIMONI NET			
Capital, reserves i resultats		19.212.419	17.670.000
Ajustos en patrimoni per valoració		(617.071)	(211.860)
<i>Elements que no es reclassificaran a resultats</i>		<i>(36.092)</i>	<i>–</i>
Actius financers a valor raonable amb canvis en un altre resultat global – Instruments de capital		(36.092)	–
<i>Elements que es poden reclassificar en resultats</i>		<i>(580.979)</i>	<i>(211.860)</i>
Conversió de divises		32.283	(53.804)
Cobertures de fluxos d'efectiu		(6.622)	(4.523)
Actius financers disponibles per a la venda		–	117.071
Participació en altres ingressos i despeses reconeguts d'inversions en negocis conjunts i associades		(606.640)	(270.604)
Interessos minoritaris		411.221	503.243
Total Patrimoni Net	(Nota 9)	19.006.569	17.961.383
PASSIU NO CORRENT			
Ingressos diferits		26.821	32.464
Provisions no corrents	(Nota 10)	147.026	146.753
Passius financers no corrents	(Nota 11)	4.924.524	6.901.879
Passius per impostos diferits	(Nota 12)	67.698	70.816
Total Passiu No Corrent		5.166.069	7.151.912
PASSIU CORRENT			
Provisions corrents	(Nota 10)	28.428	26.545
Passius financers corrents	(Nota 11)	1.059.194	81.184
Creditors comercials i altres comptes a pagar		121.078	99.948
Altres passius corrents		4.439	2.969
Total Passiu Corrent		1.213.139	210.646
TOTAL PASSIU I PATRIMONI NET		25.385.777	25.323.941

(*) Es presenta únicament a efectes comparatius.

Les Notes 1 a 16 adjuntes formen part integrant del Balanç intermedi resumit consolidat a 30 de juny de 2018.

COMPTE DE PÈRDUES I GUANYS INTERMEDIS RESUMITS CONSOLIDATS

Corresponents als períodes de sis mesos finalitzats el 30 de juny de 2018 i 2017, en milers d'euros

CRITERIACAIXA I SOCIETATS QUE COMPONEN EL GRUP CRITERIACAIXA

		30/06/2018	30/06/2017 (*)
Vendes i prestació de serveis	(Nota 13.1)	153.829	129.687
Cost de vendes		(20.993)	(12.803)
Resultats d'entitats valorades pel mètode de la participació	(Notes 6 i 14)	(526.365)	393.470
Rendiments d'instruments de capital	(Nota 13.2)	27.758	26.011
Resultats d'operacions financeres, amb empreses del grup, associades i negocis conjunts	(Nota 14)	2.536.393	236
Altres ingressos d'explotació		5.248	4.868
Despeses de personal		(42.478)	(37.999)
Altres despeses d'explotació		(71.851)	(77.067)
Amortització, deteriorament i resultat per alienacions d'immobilitzat	(Notes 4, 5)	(44.521)	(45.314)
Variació de provisions	(Nota 10)	521	(1.638)
Deteriorament d'actius financers	(Nota 6)	(588)	(215)
Altres guanys i pèrdues		273	1.003
RESULTAT D'EXPLOTACIÓ		2.017.226	380.239
Ingressos financers		3.464	4.702
Despeses financeres		(78.379)	(90.034)
Variació de valor raonable en instruments financers		(5.455)	9.304
Deteriorament i resultat per alienacions d'instruments financers		(169)	(250)
RESULTAT FINANCER		(80.539)	(76.278)
RESULTAT ABANS D'IMPOSTOS		1.936.687	303.961
Impost sobre beneficis		(40.637)	13.002
RESULTAT DE LES OPERACIONS CONTINUADES		1.896.050	316.963
Resultat de les operacions discontinuades	(Nota 13.3)	-	852.663
RESULTAT CONSOLIDAT DE L'EXERCICI		1.896.050	1.169.626
Atribuïble a interessos minoritaris (participacions no dominants)		387.321	537.605
De les activitats continuades		387.321	12.642
De les activitats discontinuades	(Nota 13.3)	-	524.963
Atribuïble als propietaris de la dominant		1.508.729	632.021
De les activitats continuades		1.508.729	304.321
De les activitats discontinuades	(Nota 13.3)	-	327.700

(*) Es presenta únicament a efectes comparatius (vegeu Nota 1).

Les Notes 1 a 16 adjuntes formen part integrant del Compte de Pèrdues i Guanys intermedi resumit consolidat del període de sis mesos finalitzat el 30 de juny de 2018.

ESTATS D'INGRESSOS I DESPESES RECONEGUTS INTERMEDIS RESUMITS CONSOLIDATS

Corresponents als períodes de sis mesos finalitzats el 30 de juny de 2018 i 2017, en milers d'euros
CRITERIACAIXA I SOCIETATS QUE COMPONEN EL GRUP CRITERIACAIXA

	30/06/2018	30/06/2017 (*)
RESULTAT DEL PERÍODE	1.896.050	1.169.626
ALTRE RESULTAT GLOBAL	(398.628)	(142.254)
Partides que no es reclassificaran en resultats	(152.302)	–
Actius financers a valor raonable amb canvis en un altre resultat global – Instruments de capital	(155.427)	–
Efecte impositiu	3.125	–
Elements que es poden reclassificar en resultats	(246.326)	(142.254)
Conversió de divises	85.807	(163.220)
<i>Guany/(pèrdues) per canvi de divises comptabilitzats en el patrimoni net</i>	<i>85.807</i>	<i>(163.220)</i>
<i>Transferit a resultats</i>	<i>–</i>	<i>–</i>
<i>Altres reclassificacions</i>	<i>–</i>	<i>–</i>
Cobertures de fluxos d'efectiu (porció efectiva)	(3.296)	6.195
<i>Guany/(pèrdues) de valor comptabilitzats en el patrimoni net</i>	<i>(3.318)</i>	<i>857</i>
<i>Transferit a resultats</i>	<i>22</i>	<i>5.338</i>
<i>Transferit a l'import en llibres inicial dels elements coberts</i>	<i>–</i>	<i>–</i>
<i>Altres reclassificacions</i>	<i>–</i>	<i>–</i>
Actius financers disponibles per a la venda	(1.752)	178.283
<i>Guany/(pèrdues) de valor comptabilitzats en el patrimoni net</i>	<i>–</i>	<i>127.511</i>
<i>Transferit a resultats</i>	<i>–</i>	<i>50.772</i>
<i>Altres reclassificacions</i>	<i>(1.752)</i>	<i>–</i>
Participació en altres ingressos i despeses reconeguts de les inversions associades i negocis conjunts	(327.638)	(186.643)
Efecte impositiu	553	23.131
RESULTAT GLOBAL TOTAL DEL PERÍODE	1.497.422	1.027.372
Atribuïble a interessos minoritaris (participacions no dominants)	393.904	561.902
<i>Per activitats continuades</i>	<i>393.904</i>	<i>554.613</i>
<i>Per activitats discontinuades</i>	<i>–</i>	<i>7.289</i>
Atribuïble als propietaris de la dominant	1.103.518	465.470
<i>Per activitats continuades</i>	<i>1.103.518</i>	<i>118.520</i>
<i>Per activitats discontinuades</i>	<i>–</i>	<i>346.950</i>

(*) Es presenta únicament a efectes comparatius.

Les Notes 1 a 16 adjuntes formen part integrant de l'Estat d'Ingressos i Despeses Reconeguts intermedi resumit consolidat del període de sis mesos finalitzat el 30 de juny de 2018.

ESTATS TOTALS DE CANVIS EN EL PATRIMONI NET INTERMEDIS RESUMITS CONSOLIDATS

Corresponents als períodes de sis mesos finalitzats el 30 de juny de 2018 i 2017, en milers d'euros
CRITERIACAIXA I SOCIETATS QUE COMPONEN EL GRUP CRITERIACAIXA

	Patrimoni net atribuït a l'entitat dominant					Interessos minoritaris			
	Fons propis								
	Capital	Prima d'emissió	Reserves i Altres aportacions de socis	Resultat atribuïble als propietaris de la dominant	Menys: Dividends a compte	Altre resultat global acumulat	Altre resultat global acumulat	Altres elements	Total
Saldo d'obertura (abans de reexpressió)	1.834.166	2.344.519	12.132.587	1.458.728	(100.000)	(211.860)	(10.767)	514.010	17.961.383
Efectes de la correcció d'errors									
Efectes dels canvis en les polítiques comptables									
Saldo d'obertura a 31/12/2017	1.834.166	2.344.519	12.132.587	1.458.728	(100.000)	(211.860)	(10.767)	514.010	17.961.383
Resultat global total del període				1.508.729		(405.211)	6.583	387.321	1.497.422
Altres variacions del patrimoni net	-	-	1.392.418	(1.458.728)	100.000	-	-	(485.926)	(452.236)
Dividends (o remuneracions als socis)			(150.000)					(488.475)	(638.475)
Transferències entre components del patrimoni net			1.358.728	(1.458.728)	100.000				-
Altres augments/disminucions del patrimoni net			183.690					2.549	186.239
Saldo de tancament a 30/06/2018	1.834.166	2.344.519	13.525.005	1.508.729	-	(617.071)	(4.184)	415.405	19.006.569

Les Notes 1 a 16 adjuntes formen part integrant de l'Estat Total de Canvis en el Patrimoni Net intermedi resumit consolidat del període de sis mesos finalitzat el 30 de juny de 2018.

ESTATS TOTALS DE CANVIS EN EL PATRIMONI NET INTERMEDIS RESUMITS CONSOLIDATS

Corresponents als períodes de sis mesos finalitzats el 30 de juny de 2018 i 2017, en milers d'euros
CRITERIACAIXA I SOCIETATS QUE COMPONEN EL GRUP CRITERIACAIXA

	Patrimoni net atribuït a l'entitat dominant					Interessos minoritaris			
	Fons propis								
	Capital	Prima d'emissió	Reserves i Altres aportacions de socis	Resultat atribuïble als propietaris de la dominant	Menys: Dividends a compte	Altres resultat global acumulat	Altres resultat global acumulat	Altres elements	Total
Saldo d'obertura (abans de reexpressió)	1.834.166	2.344.519	11.817.822	1.004.756	–	291.605	55.887	13.378.242	30.726.997
Efectes de la correcció d'errors									
Efectes dels canvis en les polítiques comptables									
Saldo d'obertura a 31/12/2016	1.834.166	2.344.519	11.817.822	1.004.756	–	291.605	55.887	13.378.242	30.726.997
Resultat global total del període				632.021		(166.551)	24.297	537.605	1.027.372
Altres variacions del patrimoni net	–	–	355.770	(1.004.756)	–	–	–	1.276.599	627.613
Dividends (o remuneracions als socis)			(200.000)					(224.399)	(424.399)
Transferències entre components del patrimoni net			(235.767)	(1.004.756)	–			1.240.523	–
Altres augments/disminucions del patrimoni net			791.537					260.475	1.052.012
Saldo de tancament a 30/06/2017	1.834.166	2.344.519	12.173.592	632.021	–	125.054	80.184	15.192.446	32.381.982

Es presenta únicament a efectes comparatius.

Les Notes 1 a 16 adjuntes formen part integrant de l'Estat Total de Canvis en el Patrimoni Net intermedi resumit consolidat del període de sis mesos finalitzat el 30 de juny de 2018.

ESTATS DE FLUXOS D'EFECTIU INTERMEDIS RESUMITS CONSOLIDATS (Mètode indirecte)

Corresponents als períodes de sis mesos finalitzats el 30 de juny de 2018 i 2017, en milers d'euros

CRITERIACAIXA I SOCIETATS QUE COMPONEN EL GRUP CRITERIACAIXA

	30/06/2018	30/06/2017 (*)
1. Fluxos de tresoreria procedents de les activitats d'explotació	(1.384.647)	(104.371)
Resultat abans d'impostos	1.936.687	303.961
Ajustos en el resultat (Nota 16)	(1.912.933)	(296.828)
Canvis en el capital corrent (Nota 16)	(954.058)	(28.352)
Altres actius i passius d'explotació	(488.143)	(7.728)
Pagaments per interessos	(93.822)	(110.104)
Cobraments per interessos	3.199	11.442
Pagaments / cobraments per impostos	124.423	23.238
2. Fluxos de tresoreria usats en les activitats d'inversió	3.505.899	1.472.872
Dividends rebuts	323.067	418.078
Inversions (-)	(690.086)	(79.308)
- Entitats del grup, associades i negocis conjunts	(22.600)	(8.701)
- Actius materials, inversions immobiliàries i altres actius intangibles	(15.541)	(9.557)
- Actius financers – Instruments de capital (Nota 7)	(480.135)	(57.225)
- Actius financers – Instruments de deute (Nota 7)	(99.533)	–
- Actius no corrents en venda	–	(3.825)
- Préstecs concedits	(72.277)	–
Desinversions (+)	3.872.918	1.134.102
- Entitats del grup, associades i negocis conjunts (Nota 6)	3.844.370	1.069.867
- Actius materials, inversions immobiliàries i altres actius intangibles (Notes 4 i 5)	6.131	3.523
- Actius financers – Instruments de capital (Nota 7)	5.241	–
- Actius financers – Instruments de deute	–	–
- Actius no corrents en venda	–	40.712
- Amortització de préstecs concedits	17.176	20.000
3. Fluxos de tresoreria procedents de les activitats de finançament	(1.124.180)	(961.997)
Dividends pagats (Nota 9)	(50.000)	(200.000)
Repartiment de reserves (Nota 9)	(100.000)	–
Préstecs obtinguts (Nota 11)	77.000	1.368.502
Amortització de préstecs obtinguts (Nota 11)	(1.051.180)	(2.130.499)
4. Fluxos de tresoreria procedents de les activitats discontinuades	–	887.005
AUGMENT/DISMINUCIÓ NETA DE L'EFECTIU O EQUIVALENTS	997.072	1.293.509
Efectiu a l'inici de l'exercici	892.744	13.594.698
Efectiu al final de l'exercici	1.889.816	14.888.207
Efectiu generat (consumit) durant l'exercici	997.072	1.293.509

(*) Es presenta únicament a efectes comparatius (vegeu Nota 1).

Les Notes 1 a 16 adjuntes formen part integrant de l'Estat de Fluxos d'Efectiu intermedi resumit consolidat del període de sis mesos finalitzat el 30 de juny de 2018.

Notes explicatives als estats financers intermedis resumits consolidats corresponents al període de sis mesos finalitzat el 30 de juny de 2018

CRITERIA CAIXA, SAU

I SOCIETATS QUE COMPONEN EL GRUP CRITERIACAIXA

D'acord amb la normativa vigent sobre contingut dels estats financers intermedis resumits consolidats, aquestes notes explicatives completen, amplien i comenten el balanç, el compte de pèrdues i guanys, l'estat d'ingressos i despeses reconeguts, l'estat total de canvis en el patrimoni net i l'estat de fluxos d'efectiu, tots ells intermedis, resumits i consolidats, amb l'objectiu de facilitar la informació suficient per assegurar la seva comparació amb els estats financers consolidats anuals, a la vegada que pretén donar la informació i les explicacions necessàries per permetre l'adequada comprensió dels canvis significatius produïts en el primer semestre.

1. Naturalesa de l'Entitat, bases de presentació i altra informació

Criteria Caixa, SAU (d'ara endavant, Criteria, CriteriaCaixa o la Societat Dominant), amb NIF A63379135, i les seves societats filials integren el Grup Criteria (d'ara endavant, el Grup o el Grup CriteriaCaixa).

Criteria Caixa, SAU, anteriorment denominada Criteria CaixaHolding, SAU (i anteriorment, Servihabitat XXI, SAU), va ser constituïda el 16 de desembre de 2003. En data 25 de juliol de 2007 es van elevar a públic els acords presos en el Consell d'Administració de 16 de juliol de 2007, pels quals es va modificar la denominació social de Gestora de Microfinances, SAU per la de Servihabitat XXI, SAU. En data 18 de desembre de 2013, en virtut de la fusió entre Servihabitat XXI, SAU (societat absorbent) i Criteria CaixaHolding, SAU (societat absorbida), la Societat va adoptar la denominació social de Criteria CaixaHolding, SAU. Finalment, en data 7 d'octubre de 2015, es va elevar a públic davant notari l'acord adoptat pel Patronat de la Fundació Bancària Caixa d'Estalvis i Pensions de Barcelona, "la Caixa", pel qual es va modificar la denominació social de Criteria CaixaHolding, SAU per la de Criteria Caixa, SAU.

La Fundació Bancària Caixa d'Estalvis i Pensions de Barcelona (d'ara endavant, la Fundació Bancària "la Caixa" o "la Caixa") és l'Accionista Únic de la Societat Dominant.

En data 6 d'octubre de 2017 Criteria va traslladar el seu domicili social de l'Avinguda Diagonal, 621 de Barcelona a la Plaça Weyler, 3 de Palma de Mallorca.

Criteria, de conformitat amb l'article 2 dels seus Estatuts Socials, té com a objecte social la realització de les activitats següents:

- adquisició, venda i administració de valors mobiliaris i participacions en altres societats, els títols de les quals cotitzen o no en Borsa;
- l'administració i gerència de societats, com també la gestió i administració de valors representatius de fons propis d'entitats, tant residents en territori espanyol com no residents;
- l'assessorament econòmic, fiscal, tècnic, borsari i de qualsevol altre tipus,
- així com activitats consultores, assessores i promotores d'iniciatives industrials, comercials, urbanístiques, agrícoles i de qualsevol altre tipus;

- construcció, rehabilitació, manteniment i assistència tècnica, adquisició, administració, gestió, promoció, venda i explotació en arrendament, llevat de l'arrendament financer de tota classe de béns immobles, propis o de tercers;
- comercialització de béns immobles, ja sigui per compte propi o d'altri, en els termes més amplis i a través de tots els mitjans de comercialització, incloent-hi el canal d'Internet a través de la gestió i l'explotació de pàgines web.

La Societat Dominant també podrà participar en altres societats i intervenir fins i tot en la seva constitució, associant-s'hi o interessant-s'hi de qualsevol manera.

Bases de presentació

El 15 de març de 2018 el Consell d'Administració de CriteriaCaixa va formular els comptes anuals consolidats del Grup Criteria de l'exercici 2017 d'acord amb el marc normatiu d'informació financera aplicable al Grup, que és l'establert a les Normes Internacionals d'Informació Financera (d'ara endavant, NIIF) adoptades per la Unió Europea mitjançant Reglaments Comunitaris, segons el Reglament 1606/2002 del Parlament Europeu i del Consell, de 19 de juliol de 2002 i modificacions posteriors. Tant aquests comptes anuals com la proposta d'aplicació del resultat de l'exercici 2017 van ser aprovats per l'Accionista Únic en la sessió del Patronat de Fundació Bancària "la Caixa" el dia 24 de maig de 2018.

En la formulació dels comptes anuals consolidats de l'exercici 2017 es van aplicar els principis de consolidació, polítiques comptables i criteris de valoració descrits a la Nota 3 de la Memòria dels comptes anuals consolidats esmentats, de manera que mostraven la imatge fidel del patrimoni i de la situació financera consolidada del Grup Criteria a 31 de desembre de 2017, així com dels resultats de les seves operacions, dels canvis en el patrimoni net i dels fluxos d'efectiu, consolidats, que es van produir en l'exercici anual finalitzat en aquella data.

Els estats financers intermedis resumits consolidats del Grup Criteria corresponents al primer semestre de 2018 que s'adjunten s'han elaborat amb els mateixos principis, polítiques comptables i criteris que els aplicats en els comptes anuals consolidats de l'exercici 2017, d'acord amb les NIIF, llevat de per les noves normes i interpretacions que han entrat en vigor durant el primer semestre de 2018, i en particular la NIC 34 («Informació financera intermèdia»). Els esmentats estats financers intermedis resumits consolidats han estat formulats pel Consell d'Administració de CriteriaCaixa en la sessió celebrada el 26 de juliol de 2018.

D'acord amb el que estableix la NIC 34, la informació financera intermèdia es prepara amb el propòsit d'incloure explicacions dels successos i variacions significatives per a la comprensió dels canvis en la posició i el rendiment de l'Entitat des dels últims comptes anuals consolidats formulats, posant èmfasi en les noves activitats, esdeveniments i circumstàncies ocorreguts durant el primer semestre, sense duplicar la informació continguda en els últims comptes anuals consolidats formulats. Per aquest motiu i a fi d'aconseguir la comprensió adequada de la informació dels estats financers intermedis resumits consolidats, cal fer-ne la lectura conjuntament amb els comptes anuals consolidats del Grup Criteria corresponents a l'exercici 2017.

Les xifres es presenten en milers d'euros, tret que s'indiqui explícitament la utilització d'una altra unitat monetària. Determinada informació financera d'aquestes notes explicatives ha estat arrodonida i, consegüentment, les xifres mostrades com a totals en aquest document poden variar lleugerament de l'operació aritmètica exacta de les xifres que el precedeixen.

Normes i interpretacions emeses per l'International Accounting Standards Board (IASB) que han entrat en vigor durant el primer semestre de l'exercici 2018

En la data de formulació d'aquests estats financers intermedis resumits consolidats, les normes més significatives que han entrat en vigor són les següents:

Normes i Interpretacions	Títol	Aplicació obligatòria per a exercicis iniciats a partir de:
<i>Aprovades per ser aplicades a la UE</i>		
Modificació de la NIIF 2	Classificació i mesurament de transaccions amb pagaments basats en accions	1 de gener de 2018
Modificació de la NIIF 4	Aplicació de la NIIF 9 «Instruments financers» amb la NIIF 4 «Contractes d'Assegurances»	1 de gener de 2018
NIIF 9	Instruments financers	1 de gener de 2018
NIIF 15	Ingressos d'activitats ordinàries procedents de contractes amb clients	1 de gener de 2018 ^(*)
Aclariments de la NIIF 15	Ingressos d'activitats ordinàries procedents de contractes amb clients (Aclariments)	1 de gener de 2018
Modificació de la NIC 40	Reclassificació d'inversions immobiliàries	1 de gener de 2018
Millores de les NIIF Cicle 2014 – 2016	Modificacions menors	1 de gener de 2018
Interpretació CINIIF 22	Transaccions en moneda estrangera i contraprestació anticipada	1 de gener de 2018

^(*) La data d'entrada en vigor inicial de l'IASB per a aquesta norma era a partir de l'1 de gener de 2017, per bé que l'IASB va emetre un aclariment a la norma en què es diferia la seva entrada en vigor fins a l'1 de gener de 2018.

Modificació de la NIIF 2 «Classificació i mesurament de transaccions amb pagaments basats en accions»

Hi ha situacions en què un pagament basat en accions que es liquida en efectiu es modifica, i és cancel·lat i substituït per un pagament nou basat en accions que es liquida amb instruments de patrimoni i, en la data de substitució, el valor raonable dels incentius de substitució és diferent del valor reconegut per als incentius originals. Abans de l'emissió de la modificació, hi havia diversitat en la manera com les entitats comptabilitzaven aquestes modificacions.

Mitjançant aquestes modificacions l'IASB requereix que una transacció amb pagaments basats en accions que es liquida amb instruments de patrimoni es reconegui en patrimoni en la mesura en què els béns o serveis han estat rebuts en la data de la modificació. Aquest mesurament es farà per referència al valor raonable de la data de modificació dels instruments de patrimoni concedits.

El passiu pel pagament basat en accions, que es liquidava en efectiu originalment, es dona de baixa en la data de modificació atès que es considera liquidat quan l'entitat concedeix el pagament basat en accions que es liquidarà amb instruments de patrimoni que substitueixen l'efectiu. Això és així perquè, en la data de modificació, l'entitat deixa d'estar obligada a transferir efectiu (o altres actius) a la contrapart. Qualsevol diferència entre l'import en llibres del passiu donat de baixa en llibres i l'import de patrimoni reconegut en la data de la modificació es reconeixerà de manera immediata en el resultat del període.

Modificació NIIF 4 «Aplicació de la NIIF 9 Instruments financers amb la NIIF 4 Contractes d'Assegurança»

Les modificacions permeten a les entitats sota l'abast de la NIIF 4 l'opció d'aplicar la NIIF 9 (*overlay approach*) o la seva exempció temporal.

NIIF 9 «Instruments financers»

La NIIF 9 ha substituït la NIC 39 «Instruments financers: reconeixement i valoració», afecta tant instruments financers d'actiu com de passiu i cobreix tres grans blocs: a) classificació i valoració, b) deteriorament i c) comptabilitat de cobertures.

a) Classificació i valoració

El nou enfocament de classificació d'instruments financers dependrà de la manera en què l'entitat gestiona els seus instruments financers (el seu model de negoci) i l'existència o no de fluxos d'efectiu contractuals. Els instruments financers es classifiquen en el moment del seu registre inicial en tres categories: (i) cost amortitzat, (ii) valor raonable amb canvis en un altre resultat global (patrimoni) i (iii) valor raonable amb canvis en pèrdues i guanys.

Si el model de negoci té com a objectiu mantenir un actiu financer per tal de cobrar els fluxos d'efectiu contractuals que representen només pagaments de principal i interessos, es registra l'actiu financer a cost amortitzat, mentre que es valoren a valor raonable, i es registren els canvis de valoració en un altre resultat global, si l'objectiu del model de negoci és tant cobrar els fluxos com la venda de l'actiu financer. La resta d'actius financers, entre ells els que incorporen derivats implícits, s'hauran de valorar íntegrament a valor raonable amb canvis registrats en el compte de pèrdues i guanys.

No obstant això, l'entitat, en el moment del reconeixement inicial d'inversions concretes en instruments de patrimoni que, en un altre cas, es valorarien al valor raonable amb canvis en resultats si el seu objectiu fos mantenir-les per negociar, podrà prendre la decisió irrevocable de presentar els canvis posteriors del valor raonable en un altre resultat global, i reconèixer en el resultat de l'exercici els dividendes d'aquesta inversió.

En aquest sentit, per a algun dels instruments de patrimoni que fins al 31 de desembre de 2017 estaven classificats com a actius financers disponibles per a la venda (vegeu Nota 7), els canvis de valor raonable dels quals es reconeixien en el patrimoni, però que s'imputaven a resultats en cas de venda, el Grup ha decidit que s'acollirà a l'opció irrevocable de classificació a la nova categoria amb reconeixement dels canvis de valor en patrimoni net, que no permet la imputació posterior a resultats.

En relació amb els passius financers, les categories previstes a la NIIF 9 són similars a les previstes a la NIC 39.

b) Deteriorament

És precisament la part corresponent al deteriorament de valor dels instruments financers, basat en la pèrdua esperada, on la NIIF 9 presenta canvis més substancials respecte del model de NIC 39 basat en la comptabilització de les pèrdues incorregudes. Aquest nou model, de pèrdua esperada, requereix el registre, en la data de reconeixement inicial dels actius financers, de la pèrdua esperada que resulti d'un esdeveniment de *default* durant els 12 mesos vinents o durant tota la vida del contracte, depenent de l'evolució del risc de crèdit de l'actiu financer des del seu reconeixement inicial en balanç o per l'aplicació dels models «simplificats» permesos per la norma per a alguns actius financers.

En particular, la NIIF 9 requereix que una entitat basi el seu mesurament de les provisions per insolvències utilitzant un enfocament de deteriorament que diferencia en tres estats. El mesurament de les pèrdues esperades depèn de si s'ha produït un increment significatiu en el risc de crèdit des del reconeixement inicial, de tal manera que: (i) la pèrdua esperada en l'horitzó temporal de 12 mesos (estat 1) s'aplica a tots els actius (des del seu reconeixement inicial), sempre que no hi hagi un increment significatiu del risc de crèdit; (ii) la pèrdua esperada total (estats 2 i 3) s'ha de registrar quan s'ha produït aquest increment significatiu del risc de crèdit, mesurat en base individual o col·lectiva. Per als actius financers considerats com a deteriorats que estan classificats en l'estat 3, els interessos financers es meritran sobre el valor net comptable.

c) Comptabilitat de cobertures

S'ha reemplaçat la granularitat dels actuals requeriments de la NIC 39 per un nou model capaç d'alinejar la comptabilitat de cobertures amb les activitats de gestió del risc de les companyies. Hi ha canvis respecte a la NIC 39 en diversos aspectes com les partides cobertes, els instruments de cobertura, la comptabilització del valor temporal de les opcions i l'avaluació de l'eficàcia, que permetran a les entitats del Grup ampliar les operacions a les quals s'aplica la comptabilitat de cobertura i facilitar-ne l'aplicació, així com la possibilitat de cobrir riscos no financers.

NIIF 15 «Ingressos d'activitats ordinàries procedents de contractes amb clients»

Aquesta norma substitueix totes les normes anteriors relatives al reconeixement d'ingressos: NIC 11 «Contractes en construcció», NIC 18 «Ingressos ordinaris», CINIIF 13 «Programes de fidelització de clients», CINIIF 15 «Acords per a la construcció d'immobles», CINIIF 18 «Transferències d'actius procedents de clients» i SIC 31 «Ingressos ordinaris – Permutes de serveis de publicitat».

D'acord amb els nous requisits establerts en la NIIF 15, els ingressos s'han de reconèixer de manera que la transferència dels béns o serveis als clients es mostri per un import que reflecteixi la contraprestació a la qual l'entitat espera tenir dret a canvi d'aquests béns o serveis. En concret, estableix un nou model de cinc passos que s'aplica a la comptabilització dels ingressos procedents de contractes amb clients.

Aclariments de la NIIF 15 «Ingressos d'activitats ordinàries procedents de contractes amb clients (aclariments)»

Aquests aclariments giren al voltant de la identificació de les obligacions d'acompliment, de principal versus agent, de la concessió de llicències i la seva meritació en un punt del temps o durant el temps, així com alguns aclariments a la regla de transició.

Modificació de la NIC 40: «Reclassificació d'inversions immobiliàries»

La modificació aclareix que una reclassificació d'una inversió des d'una inversió immobiliària o cap a ella només està permesa quan hi ha evidència d'un canvi d'ús.

CINIIF 22: «Transaccions en moneda estrangera i contraprestació anticipada»

Aquesta interpretació proporciona un guia aclaridora sobre el tipus de canvi que cal utilitzar en transaccions que impliquin una contraprestació anticipada (pagada o rebuda) en una moneda estrangera.

Les normes i interpretacions indicades anteriorment no han suposat un impacte significatiu per al Grup.

Normes i interpretacions emeses per l'IASB no vigents

En la data de formulació d'aquests estats financers intermedis resumits consolidats, les normes més significatives que havien estat publicades per l'IASB però que encara no han entrat en vigor, bé perquè la seva data d'efectivitat és posterior a la data dels estats financers intermedis resumits consolidats, o bé perquè encara no han estat aprovades per la Unió Europea, són les mateixes que les detallades a la Nota 2 dels comptes anuals consolidats de l'exercici 2017.

El Grup ha decidit no exercir l'opció d'aplicació anticipada d'aquestes normes, en cas que sigui possible.

Normes i Interpretacions	Títol	Aplicació obligatòria per a exercicis iniciats a partir de:
<i>Aprovades per ser aplicades a la UE</i>		
Modificació de la NIIF 9	Característiques de cancel·lació anticipada amb compensació negativa	1 de gener de 2019
NIIF 16	Arrendaments	1 de gener de 2019
<i>No aprovats per a la seva aplicació a la UE</i>		
NIIF 17	Contractes d'assegurances	1 de gener de 2021
Interpretació CINIIF 23	Incertesa sobre tractaments fiscals	1 de gener de 2019
Modificació de la NIC 28	Interès a llarg termini en associades i negocis conjunts	1 de gener de 2019
Millores de les NIIF Cicle 2015-2017	Modificacions menors	1 de gener de 2019
Modificació de la NIC 19	Modificació, reducció o liquidació d'un pla	1 de gener de 2019
Modificacions a Referències al Marc Conceptual de Normes NIIF		1 de gener de 2020

Responsabilitat de la informació i les estimacions efectuades

En l'elaboració dels estats financers intermedis resumits consolidats s'han utilitzat judicis, estimacions i assumpcions fets pels Administradors i directius de Criteria i de les entitats consolidades per quantificar alguns actius, passius, ingressos, despeses i compromisos que hi consten registrats. Aquestes estimacions es refereixen, principalment, a:

- La vida útil i les pèrdues per deteriorament de l'immobilitzat intangible, immobilitzat material i inversions immobiliàries (Notes 4 i 5).
- La valoració dels fons de comerç i dels actius intangibles (Nota 4).
- Les pèrdues per deteriorament de les existències (Nota 8).
- La valoració de les participacions en entitats associades i negocis conjunts (Nota 6).
- La determinació dels resultats de les participacions en entitats associades i negocis conjunts (Nota 6).
- El valor raonable de determinats actius i passius financers (Notes 7 i 11).
- La valoració de les provisions necessàries per a la cobertura de contingències laborals, legals i fiscals, les provisions per substitucions i cànon i altres passius contingents (Nota 10).
- La despesa de l'impost de societats determinat sobre el tipus impositiu esperat a final d'any, i l'activació dels crèdits fiscals i la seva recuperabilitat (Nota 12).

Aquestes estimacions s'han efectuat en funció de la millor informació disponible en la data de preparació d'aquests estats financers intermedis resumits consolidats, per bé que és possible que esdeveniments futurs obliguin a modificar-los en exercicis vinents, la qual cosa es faria, si escau, de manera prospectiva.

Comparació de la informació i variacions del perímetre

Les xifres corresponents al 31 de desembre de 2017 així com al període de sis mesos acabat el 30 de juny de 2017 incloses en els estats financers intermedis resumits consolidats adjunts es presenten únicament a efectes comparatius.

Com s'indica a la Nota 1 dels Comptes Anuals Consolidats de l'exercici 2017, en el marc del procés de desconsolidació prudencial de CaixaBank, en data 26 de setembre de 2017 Criteria va perdre el control de la seva filial CaixaBank i, seguint el que estableix la NIIF 10 «Estats financers consolidats», va passar a integrar la seva participació romanent en CaixaBank com a participació associada pel mètode de la participació en mantenir influència significativa sobre CaixaBank.

Com a conseqüència d'aquest fet, la naturalesa de les principals activitats del Grup Criteria va quedar considerablement modificada. Anteriorment a aquest fet, els estats financers consolidats del Grup es presentaven en el format específic per als grups d'entitats de crèdit basat en el grau de liquiditat, en constituir l'activitat bancària la més representativa del Grup i considerar-se que proporcionava una informació fiable més rellevant.

Tanmateix, arran de la pèrdua de control sobre CaixaBank i, per tant, de la classificació de la participació de CaixaBank com a empresa associada, la naturalesa de les activitats del Grup Criteria ja no és principalment bancària. Aquest canvi de naturalesa implica que la forma de presentació més rellevant dels estats financers consolidats del Grup sigui distingint els seus actius i passius entre partides corrents i no corrents.

Com a conseqüència, tal com estableix la NIC 1, en haver-se modificat la presentació de partides dels estats financers consolidats del Grup, s'han adaptat els imports comparatius corresponents de l'exercici 2016, sempre que no hagi estat impracticable la seva reclassificació (vegeu Nota 2.4 dels Comptes Anuals Consolidats de l'exercici 2017).

En aquest sentit, i en aplicació de la norma comptable esmentada, per tal de permetre l'adequada comprensió i comparació de la situació financera i patrimonial consolidada del Grup Criteria a 30 de juny de 2018 amb la de 30 de juny de 2017, s'han adaptat el compte de pèrdues i guanys consolidat i l'estat de fluxos d'efectiu consolidat del període comparatiu de l'exercici 2017.

La conciliació entre ambdós formats de presentació es pot efectuar mitjançant la clau alfanumèrica que acompanya cadascun dels epígrafs.

Adaptació del Compte de pèrdues i guanys consolidat

FORMAT BANCARI - FORMULAT PELS ADMINISTRADORS EN COMPTES INTERMEDIIS RESUMITS

	30/06/2017
<i>(milers d'euros)</i>	
Ingressos per interessos	2.238 ³
Despeses per interessos	(86.197) ⁴
MARGE D'INTERESSOS	(83.959)
Ingressos per dividends	26.011 ¹
Resultats d'entitats valorades pel mètode de la participació	393.470 ²
Despeses per comissions	(36) ⁹
Guanys o pèrdues en donar de baixa en comptes actius i passius financers no valorats a valor raonable amb canvis en resultats (net)	(582) ^A
Guanys o pèrdues per actius i passius financers mantinguts per negociar (net)	6.466 ^G
Diferències de canvi (net)	(161) ^B
Altres ingressos d'explotació	133.189 ^C
Altres despeses d'explotació	(63.553) ^D
MARGE BRUT	410.845
Despeses d'administració	(47.449)
Despeses de personal	(37.999) ⁷
Altres despeses d'administració	(9.450) ⁹
Amortització	(45.296) ⁸
Provisions o reversió de provisions	(1.638) ¹⁵
Deteriorament del valor o reversió del deteriorament d'actius financers no valorats a valor raonable amb canvis en resultats	(230)
Actius financers disponibles per a la venda	20 ¹⁶
Préstecs i partides a cobrar	(250) ²⁴
RESULTAT DE L'ACTIVITAT D'EXPLOTACIÓ	316.232
Deteriorament del valor o reversió del deteriorament del valor d'inversions en negocis conjunts o associades	(235) ¹⁷
Deteriorament del valor o reversió del deteriorament del valor d'actius no tangibles	(6.745) ^H
Actius tangibles	(6.745)
Actius intangibles	-
Guanys o pèrdues en donar de baixa en comptes actius no financers i participacions (net)	1.297 ^E
Guanys o pèrdues procedents d'actius no corrents i grups alienables d'elements classificats com a mantinguts per a la venda no admissibles com a activitats interrompudes (net)	(6.588) ^F
GUANYS O PÈRDUES ABANS D'IMPOSTOS PROCEDENTS DE LES ACTIVITATS CONTINUADES	303.961
Despeses o ingressos per impostos sobre els guanys de les activitats continuades	13.002 ²⁰
GUANYS O PÈRDUES DESPRÉS D'IMPOSTOS PROCEDENTS DE LES ACTIVITATS CONTINUADES	316.963
Guanys o pèrdues després d'impostos procedents d'activitats interrompudes	852.663 ²¹
RESULTAT DEL PERÍODE	1.169.626
Atribuïble a interessos minoritaris (participacions no dominants)	537.605 ²²
De les activitats continuades	12.642
De les activitats discontinuades	524.963
Atribuïble als propietaris de la dominant	632.021 ²³
De les activitats continuades	304.321
De les activitats discontinuades	327.700

FORMAT HOLDING

	30/06/2017
	Adaptat
<i>(milers d'euros)</i>	
OPERACIONS CONTINUADES	
Vendes i prestació de serveis	129.687 ¹²
Cost de vendes	(12.803) ^{13, 19}
Resultats d'entitats valorades pel mètode de la participació	393.470 ²
Rendiments d'instruments de capital	26.011 ¹
Resultats d'operacions financeres, amb empreses del grup, associades i negocis conjunts	236 ⁶
Altres ingressos d'explotació	4.868 ¹⁰
Despeses de personal	(37.999) ⁷
Altres despeses d'explotació	(77.067) ⁹
Amortització, deteriorament i resultat per alienacions d'immobilitzat	(45.314) ^{8, 18}
Variació de provisions	(1.638) ¹⁵
Deteriorament d'actius financers	(215) ^{16, 17}
Altres guanys i pèrdues	1.003 ^{11, 14}
RESULTAT D'EXPLOTACIÓ	380.239
Ingressos financers	4.702 ³
Despeses financeres	(90.034) ⁴
Variació de valor raonable en instruments financers	9.304 ⁵
Deteriorament i resultat per alienacions d'instruments financers	(250) ²⁴
RESULTAT FINANCER	(76.278)
RESULTAT ABANS D'IMPOSTOS	303.961
Impost sobre beneficis	13.002 ²⁰
RESULTAT DE LES OPERACIONS CONTINUADES	316.963
Resultat de les operacions discontinuades	852.663 ²¹
RESULTAT CONSOLIDAT DE L'EXERCICI	1.169.626
Atribuïble a interessos minoritaris	537.605 ²²
De les activitats continuades	12.642
De les activitats discontinuades	524.963
Atribuïble als propietaris de la dominant	632.021 ²³
De les activitats continuades	304.321
De les activitats discontinuades	327.700

Detalls addicionals per al seguiment de l'adaptació del Compte de pèrdues i guanys consolidat al format específic d'una entitat *holding*:

A - Guanys o pèrdues en donar de baixa en comptes actius i passius financers no valorats a valor raonable amb canvis en resultats (net)

	<u>Milers d'euros</u>	
Despeses financeres operacions de cobertura	(602)	4
Beneficis/pèrdues procedents d'instruments financers	20	6
Total	(582)	A

B - Diferències de canvi

	<u>Milers d'euros</u>	
Beneficis per diferències de canvi	20	3
Pèrdues per diferències de canvi	(181)	4
Total	(161)	B

C - Altres ingressos d'explotació diversos

	<u>Milers d'euros</u>	
Ingressos per lloguers i prestació de serveis	124.649	12
Altres ingressos d'explotació	4.868	10
Altres guanys	1.228	11
Ingressos per subsidis percebuts	2.444	3
Total	133.189	C

D - Altres despeses d'explotació

	<u>Milers d'euros</u>	
Compres	(1.289)	13
Despeses d'explotació	(62.039)	9
Altres pèrdues	(225)	14
Total	(63.553)	D

E - Guanys o pèrdues en donar de baixa en comptes actius no financers i participacions (net)

	<u>Milers d'euros</u>	
Resultat de venda d'immobilitzat intangible, material i inversions immobiliàries	(101)	18
Despeses relacionades amb les vendes d'immobilitzat intangible, material i inversions immobiliàries i existències	(723)	9
Vendes d'existències	5.038	12
Aprovisionaments	(3.239)	13
Variació d'existències	322	19
Total	1.297	E

F - Guanys o pèrdues procedents d'actius no corrents i grups alienables d'elements classificats com a mantinguts per a la venda no admissibles com a activitats interrompudes (net)

	<u>Milers d'euros</u>	
Deteriorament i resultat de venda d'Actius no corrents en venda	(1.769)	18
Despeses relacionades amb les vendes d'Actius no corrents en venda	(4.819)	9
Total	(6.588)	F

G - Guanyos o pèrdues per actius i passius financers mantinguts per negociar (net)

	<u>Milers d'euros</u>	
Despeses financeres per operacions de cobertura	(3.054)	4
Resultats d'operacions de cobertura	228	5
Resultat d'operacions financeres	216	6
Variació de valor raonable per operacions de no cobertura	9.076	5
Total	6.466	G

H – Deteriorament de valor o reversió del deteriorament del valor d'actius no financers

	<u>Milers d'euros</u>	
Deteriorament net d'immobilitzat material i inversions immobiliàries	1.852	18
Deteriorament net d'existències	(8.597)	19
Total	(6.745)	H

Adaptació de l'Estat de fluxos d'efectiu consolidat

FORMAT BANCARI - FORMULAT PELS ADMINISTRADORS EN COMPTES ANUALS 2017

	Total	Bancari	Holding
A) FLUXOS D'EFECTIU DE LES ACTIVITATS D'EXPLOTACIÓ	(35.037)	(291.519)	256.482
Resultat del període	1.169.626	865.665	303.961 ¹
Ajustos per obtenir els fluxos d'efectiu de les activitats d'explotació	2.548.477	2.845.305	(296.828) ²
Amortització d'activitats continuades	45.296	-	45.296
Altres ajustos	2.503.181	2.845.305	(342.124)
Augment/(Disminució) net dels actius d'explotació	(1.806.091)	(2.041.295)	235.204
Actius financers mantinguts per negociar	1.912.512	1.912.512	-
Actius financers designats a valor raonable amb canvis en resultats	(1.349.213)	(1.349.213)	-
Actius financers disponibles per a la venda	(764.540)	(707.315)	(57.225) ³
Préstecs i partides a cobrar	(3.434.827)	(3.725.891)	291.064 ⁴
Altres actius d'explotació	1.829.977	1.828.612	1.365 ⁵
Augment/(Disminució) net dels passius d'explotació	(2.303.826)	(2.294.733)	(9.093)
Passius financers mantinguts per negociar	(973.981)	(973.981)	-
Passius financers designats a valor raonable amb canvis en resultats	1.229.262	1.229.262	-
Passius financers a cost amortitzat	(1.282.825)	(1.282.825)	-
Altres passius d'explotació	(1.276.282)	(1.267.189)	(9.093) ⁵
Cobraments/(Pagaments) per impost sobre els guany	356.777	333.539	23.238 ⁶
B) FLUXOS D'EFECTIU DE LES ACTIVITATS D'INVERSIÓ	1.559.248	1.516.229	43.019
Pagaments:	(988.733)	(966.650)	(22.083)
Actius tangibles	(203.371)	(199.872)	(3.499) ⁷
Actius intangibles	(104.952)	(98.894)	(6.058) ⁷
Inversions en associades i negocis conjunts	(22.331)	(13.630)	(8.701) ⁸
Entitats dependents i altres unitats de negoci	(644.266)	(644.266)	-
Actius no corrents i passius que s'han classificat com a mantinguts per a la venda	(13.813)	(9.988)	(3.825) ⁹
Altres pagaments relacionats amb activitats d'inversió	-	-	-
Cobraments:	2.547.981	2.482.879	65.102
Actius tangibles	50.577	47.054	3.523 ¹⁰
Actius intangibles	-	-	-
Inversions en associades i negocis conjunts	3.233	2.366	867 ¹¹
Actius no corrents i passius que s'han classificat com a mantinguts per a la venda	611.219	570.507	40.712 ¹²
Inversions mantingudes fins al venciment	532.992	532.992	-
Altres cobraments relacionats amb activitats d'inversió	1.349.960	1.329.960	20.000 ¹³
C) FLUXOS D'EFECTIU DE LES ACTIVITATS DE FINANÇAMENT	(218.027)	(325.030)	107.003
Pagaments:	(6.459.399)	(4.128.900)	(2.330.499)
Dividends	(424.399)	(224.399)	(200.000) ¹⁴
Altres pagaments relacionats amb activitats de finançament	(6.035.000)	(3.904.501)	(2.130.499) ¹⁵
Cobraments:	6.241.372	3.803.870	2.437.502
Alienació d'instruments de patrimoni propi	1.069.000	-	1.069.000 ¹¹
Altres cobraments relacionats amb activitats de finançament	5.172.372	3.803.870	1.368.502 ¹⁶
D) EFECTE DE LES VARIACIONS DELS TIPUS DE CANVI	(1.408)	(1.408)	-
F) AUGMENT/(DISMINUCIÓ) NET DE L'EFECTIU I EQUIVALENTS (A+B+C+D+E)	1.304.776	887.005 ¹⁷	417.771
F) EFECTIU I EQUIVALENTS A L'INICI DEL PERÍODE	13.553.691		
E) FLUXOS D'EFECTIU DE LES ACTIVITATS DISCONTINUADES	(14.768.439)		
G) EFECTIU I EQUIVALENTS AL FINAL DEL PERÍODE (E+F)	90.028		

FORMAT HOLDING

	30/06/2017 Adaptat
1. Fluxos de tesoreria procedents de les operacions	(104.371)
Resultat abans d'impostos	303.961 ¹
Ajustos en el resultat	(296.828) ²
Canvis en el capital corrent	(28.352) ⁴
Altres actius i passius d'explotació	(7.728) ⁵
Pagaments per interessos	(110.104) ⁴
Cobraments per interessos	11.442 ⁴
Pagaments / cobraments per impostos	23.238 ⁶
2. Fluxos de tesoreria usats en les activitats d'inversió	1.472.872
Dividends rebuts	418.078 ⁴
Inversions (-)	(79.308)
Entitats del grup i associades i negocis conjunts	(8.701) ⁸
Actius materials, inversions immobiliàries i altres actius intangibles	(9.557) ⁷
Actius financers disponibles per a la venda	(57.225) ³
Actius no corrents en venda	(3.825) ⁹
Préstecs concedits	-
Desinversions (+)	1.134.102
Entitats del grup i associades i negocis conjunts	1.069.867 ¹¹
Actius materials, inversions immobiliàries i altres actius intangibles	3.523 ¹⁰
Actius financers disponibles per a la venda	-
Amortització de préstecs concedits	20.000 ¹³
Actius no corrents en venda	40.712 ¹²
3. Fluxos de tesoreria procedents de les activitats de finançament	(961.997)
Dividends pagats	(200.000) ¹⁴
Repartiment de reserves	-
Préstecs obtinguts	1.368.502 ¹⁶
Amortització de préstecs obtinguts	(2.130.499) ¹⁵
4. Fluxos de tesoreria procedents de les activitats discontinuades	887.005 ¹⁷
AUGMENT/DISMINUCIÓ NETA DE L'EFECTIU O EQUIVALENTS	1.293.509
Efectiu a l'inici de l'exercici reexpressat*	13.594.698
Efectiu al final de l'exercici reexpressat	14.888.207
Efectiu generat (consumit) durant l'exercici	1.293.509

* Vegeu Nota 2.4 «Comparació de la informació i variacions de perímetre» de la memòria dels comptes anuals consolidats de l'exercici 2017.

Estacionalitat de les transaccions

Les activitats de les societats que componen el Grup Criteria no tenen un caràcter cíclic o estacional rellevant. Per aquest motiu no s'inclouen detalls específics en aquestes notes explicatives als estats financers intermedis resumits consolidats corresponents als sis primers mesos de l'exercici 2018.

No obstant això, en aplicació de la interpretació CINIIF 21 determinades taxes i gravàmens es registren com a despesa quan sorgeix l'obligació sobre la base de la regulació que els és aplicable. En aquest sentit, el Grup registra l'1 de gener de cada any l'Impost de Béns Immobles, que ha suposat una despesa de 12 milions d'euros en el compte de pèrdues i guanys del període de sis mesos acabat el 30 de juny de 2018 registrats a l'epígraf «Altres despeses d'explotació» (67 milions d'euros en l'exercici anterior, 12 milions d'euros a l'epígraf «Altres despeses d'explotació» i 55 milions d'euros a l'epígraf «Resultat de les operacions discontinuades»).

Finalment, a l'hora de determinar la informació que s'ha de revelar en aquests estats financers intermedis resumits consolidats s'ha tingut en compte la seva importància relativa en relació amb el període comptable intermedi.

Fets posteriors al tancament

Entre el 30 de juny de 2018 i la data de formulació d'aquests estats financers intermedis resumits consolidats no s'ha produït cap fet no descrit a la resta de notes explicatives que els afecti de manera significativa.

2. Principis i polítiques comptables i criteris de valoració aplicats

Els estats financers intermedis resumits consolidats del Grup Criteria s'han elaborat amb els mateixos principis, polítiques comptables i criteris que els aplicats en els comptes anuals consolidats de l'exercici 2017 (vegeu Nota 3 de la memòria dels comptes anuals consolidats de l'exercici 2017), llevat de per les noves normes i interpretacions emeses per l'*International Accounting Standards Board* (IASB) que han entrat en vigor durant el primer semestre de l'exercici 2018 (vegeu Nota 1).

En l'elaboració dels estats financers intermedis resumits consolidats s'han aplicat tots els principis i criteris de valoració que podien tenir un efecte significatiu.

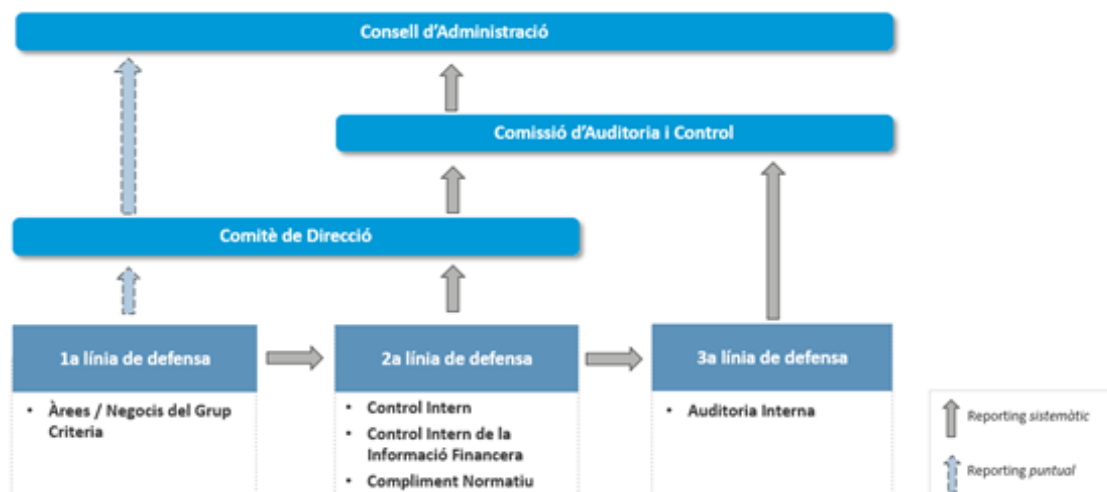
3. Gestió de riscos

El Model de Gestió de Riscos Corporatius (d'ara endavant, «GRC») de Criteria es troba àmpliament descrit a la Nota 4 dels comptes anuals consolidats de l'exercici 2017, així com a l'Informe Anual de Govern Corporatiu de l'exercici 2017.

Partint de la metodologia establerta en els estàndards internacionals del *Committee of Sponsoring Organizations of the Treadway Commission* (CUSO), el Model estableix quatre categories de riscos que, en cas de materialitzar-se, podrien afectar la consecució dels objectius del Grup:

- Estratègics: riscos relatius a la consecució dels objectius corporatius.
- Financers: riscos derivats de les principals variables financeres. Es divideixen en set subcategories diferents:
 - Liquiditat: possibilitat que es produeixi un dèficit d'actius líquids per satisfer els venciments contractuals dels passius, els requeriments regulatoris i les necessitats de negoci.
 - Crèdit: possibilitat que alguna de les contraparts no compleixi les obligacions de pagament i les possibles pèrdues que se'n puguin derivar.
 - Deteriorament de les participacions accionaries: possibilitat d'incórrer en pèrdues o empitjorar la rendibilitat econòmica de les activitats del Grup.
 - Deteriorament dels actius immobiliaris: possibilitat de depreciació dels actius immobiliaris.
 - Deteriorament d'altres actius: possibilitat de depreciació d'aquells actius del Grup que no són participacions ni actius immobiliaris.
 - Mercat: possibilitat que el valor d'un instrument financer pugui variar a causa dels canvis en el preu de les accions, els tipus d'interès o els tipus de canvi.
 - Fiabilitat de la informació financera: possibilitat d'afectació a la integritat, fiabilitat i qualitat de la informació financera.
- Operacionals: riscos relatius a pèrdues per errors o per gestió inadequada de processos interns, persones, sistemes, utilització dels actius o de la infraestructura operativa.
- Legals / de compliment: riscos relatius al compliment de lleis, regulacions o estàndards del mercat en què el Grup opera, així com compliment de polítiques internes.

Per al seu desenvolupament correcte, el Model de GRC adopta un enfocament metodològic basat en el Model de les tres Línies de Defensa, a partir del qual es defineixen diferents nivells d'activitat per assegurar que els riscos es gestionin i supervisin de forma eficaç:



Durant el primer semestre de l'exercici 2018 no s'ha produït una variació rellevant pel que fa a l'anàlisi de riscos exposats en els comptes anuals consolidats de l'exercici 2017, diferents dels indicats en aquestes notes, ni se n'ha produït cap materialització.

3.1 Gestió dels Riscos Financers

Risc de liquiditat

El risc de liquiditat es refereix a la possibilitat de no poder complir les obligacions de pagament per no poder-se desinvertir en un instrument financer amb prou rapidesa i sense incórrer en costos addicionals significatius, o no es pugui obtenir finançament addicional. El risc de liquiditat associat amb la possibilitat de no materialitzar en efectiu les inversions financeres és poc significatiu atès que aquestes, en general, cotitzen en mercats actius i profunds.

Criteria considera en la gestió de la seva liquiditat la generació de fluxos sostinguts i significatius per part dels seus negocis i inversions i la capacitat de realització de les seves inversions que, en general, cotitzen en mercats actius i profunds, i manté una estructura adequada de finançament a llarg termini.

Criteria monitora el risc de liquiditat mitjançant el seguiment constant d'indicadors de gestió: ràtio d'endeutament (deute net sobre el valor de mercat dels actius), liquiditat disponible a determinats terminis i ràtio de cobertura d'interessos.

Gairebé la totalitat del finançament del Grup a 30 de juny de 2018 té venciment a llarg termini, i el que està a curt termini està totalment o parcialment cobert amb dipòsits a la vista o efectiu. En aquest sentit, el Grup segueix treballant en la diversificació de les fonts de finançament, en la gestió del termini del deute i en el seu cost.

El venciment dels actius i passius financers del Grup es mostra en les notes corresponents de la memòria.

Risc de crèdit

És el risc d'incórrer en pèrdues per l'incompliment de les obligacions contractuals de pagament per part d'un deutor o les variacions en la prima de risc lligades a la seva solvència financera.

El principal risc de crèdit és el derivat de la participació en entitats associades, principalment cotitzades, diferenciat del risc del valor de mercat de les seves accions. El risc en aquest tipus d'inversions és associat a l'evolució dels negocis de la participada, i eventualment a la fallida d'aquesta, i la cotització és un simple indicador. Aquest risc s'ha conceptualitzat, de forma general, com un risc de crèdit. L'Àrea d'Inversions de

Criteria duu a terme el seguiment dels resultats de les participacions de Criteria, efectua els test de deteriorament periòdics i analitza la rendibilitat corresponent per al Grup.

Així mateix, hi ha risc de crèdit pel que fa a les inversions d'excedents de tresoreria del Grup. En aquest sentit, el Grup té una política de col·locació d'excedents de tresoreria en productes financers molt líquids, oferts o dipositats en entitats solvents, o en entitats en què la posició neta respecte a aquestes és deutora.

Risc de deteriorament (de les participacions accionaries, dels actius immobiliaris i d'altres)

Per a Criteria, el deteriorament de les participacions accionaries és el principal risc del seu model de negoci, com és natural en una societat el principal objecte de la qual és la tinença de participacions. Aquest risc de deteriorament rau en la possibilitat d'incórrer en pèrdues o empitjorar la rendibilitat econòmica de les activitats de Criteria, com a conseqüència de moviments adversos dels preus de mercat o de la insolvència de les inversions efectuades a través d'instruments de capital.

En aquest sentit, l'Àrea d'Inversions de Criteria duu a terme un seguiment continuat de les participacions de manera individualitzada amb la finalitat de poder adoptar en cada moment les decisions més oportunes en funció de l'evolució observada i prevista dels mercats i de l'estratègia del Grup. Així mateix, fa un monitoratge continu dels valors per avaluar si es donen evidències objectives de deteriorament, tal com s'ha descrit a la Nota 6.

També es fa un seguiment de les principals participades per part d'analistes dedicats a monitorar l'evolució de les dades econòmiques i financeres, així com a entendre i alertar de canvis normatius, de negoci i dinàmiques competitives als països i sectors en què operen aquestes participades.

D'altra banda, pel que fa a la cartera d'actius immobiliaris, per tal d'assegurar que aquesta estigui registrada d'acord amb el seu valor raonable en el balanç, el Grup utilitza models interns per determinar els ajustos sobre la valoració de referència atorgada en taxacions individuals completes o sobre valoracions efectuades per experts independents que es fan de forma periòdica. Concretament, el model intern de valoració té en compte, entre altres aspectes, l'experiència en vendes del Grup en funció de la tipologia de l'actiu o els costos de comercialització estimats per a l'alienació de l'actiu.

Els actius immobiliaris es gestionen amb l'objectiu de recuperar la inversió efectuada i obtenir una rendibilitat addicional, bé sigui mitjançant el lloguer (inversions immobiliàries), el desenvolupament immobiliari o bé mitjançant l'existència d'un pla de venda (existències).

Risc de mercat

Es refereix al risc que el valor d'un instrument financer pugui variar a causa dels canvis en el preu de les accions, els tipus d'interès o els tipus de canvi. La conseqüència d'aquests riscos és la possibilitat d'incórrer en disminucions del patrimoni net o en pèrdues pels moviments dels preus de mercat i/o per la fallida de les posicions que formen la cartera de participacions, no de negociació, amb un horitzó a mitjà i llarg termini.

Risc de preu

A 30 de juny de 2018, el 99% del valor de mercat de les inversions del Grup en instruments de capital classificats com entitats associades, actius financers valorats a valor raonable amb canvis en un altre resultat global i actius financers valorats a valor raonable amb canvis en resultats correspon a valors cotitzats. En conseqüència, el Grup està exposat al risc de mercat generalment associat a les companyies cotitzades. Els valors cotitzats estan exposats a fluctuacions en el preu i en els volums de negociació a causa de factors que escapen al control del Grup.

Risc de tipus d'interès

Es manifesta principalment en la variació dels costos financers pel deute a tipus variable. Per tant, el risc es deriva bàsicament del propi endeutament del Grup. En aquest sentit, en la gestió del risc de tipus d'interès es té en compte la variació dels costos financers derivats dels diferents instruments financers de deute i derivats davant els canvis en l'estructura de la corba del tipus d'interès de mercat.

El tipus d'interès de mercat afecta els resultats financers, atès que hi ha determinats passius financers que estan contractats a tipus variable (referenciat a l'Euríbor). Amb l'objecte de mitigar el risc a variacions de tipus d'interès sobre l'endeutament a tipus variable, la Direcció de Criteria avalua l'oportunitat d'entrar en contractes de permuta financera de tipus d'interès, tenint en compte els tipus d'interès presents i les expectatives d'interès futures. En aquest sentit, el Grup ha subscrit determinats contractes de permuta financera de tipus d'interès variable a fix, que ha suposat que el 79% del seu deute sigui a tipus fix. Així mateix, el Grup monitora l'impacte de les variacions de tipus d'interès de manera periòdica.

L'exposició al resultat d'acord amb els instruments indicats a la data del balanç es presenta tot seguit:

Variació	Milions d'euros
	Efecte en resultat abans d'impostos
-50 pb	(11)
+50 pb	4
+100 pb	0

Risc de tipus de canvi

La major part dels actius i passius del Balanç del Grup tenen com a moneda funcional l'euro. Els actius principals del Balanç que estan subjectes a les oscil·lacions canviàries són els següents:

Epígraf del Balanç	Actiu	Moneda	Milions d'euros ⁽¹⁾	Observacions
Participacions en entitats associades i negocis conjunts	GF Inbursa	MXN	861	Vegeu Nota 6
	The Bank of East Asia	HKD	2.438	Vegeu Nota 6

⁽¹⁾ Contravalor en euros a 30 de juny de 2018.

Regularment, la Direcció avalua la conveniència de prendre o no prendre posicions de cobertura davant dels seus riscos de canvi.

Adicionalment, el Grup pot estar exposat al risc de divisa de forma indirecta a través de les inversions en moneda estrangera que hagin efectuat les societats participades a causa, en alguns casos, de la seva forta presència internacional. La participada mateixa avalua aquests riscos i, si escau, els cobreix.

4. Immobilitzat intangible

La composició i el moviment d'aquest epígraf dels balanços intermedis resumits consolidats a 30 de juny de 2018 i 31 de desembre de 2017 són els següents:

	Milers d'euros					30/06/2018
	31/12/2017	Altes i dotacions	Baixes i utilitzacions	Traspassos	Canvis de perímetre i Altres	
Fons de comerç	3.815	–	3	–	2.162	5.980
Altres actius intangibles	1.553.118	11.873	(540)	(18.230)	15.367	1.561.588
Recerca i desenvolupament	237	–	(237)	–	–	–
Concessions administratives	1.499.624	7.888	(299)	(18.245)	15.081	1.504.049
Patents, llicències, marques i similars	7	–	–	14	–	21
Aplicacions informàtiques	22.374	2.349	(4)	765	(17)	25.467
Un altre immobilitzat intangible	30.876	1.636	–	(764)	303	32.051
Amortització acumulada	(510.446)	(31.395)	42	(1.976)	(1.619)	(545.394)
Recerca i desenvolupament	(4)	–	4	–	–	–
Concessions administratives	(486.932)	(29.496)	36	(1.976)	(1.380)	(519.748)
Patents, llicències, marques i similars	(1)	–	–	–	–	(1)
Aplicacions informàtiques	(15.811)	(1.419)	2	–	8	(17.220)
Un altre immobilitzat intangible	(7.698)	(480)	–	–	(247)	(8.425)
Fons de deteriorament	(27.149)	–	–	23.983	37	(3.129)
Total	1.019.338	(19.522)	(495)	3.777	15.947	1.019.045

Durant els sis primers mesos de l'exercici 2018 els principals moviments d'aquest epígraf del balanç han estat els següents:

- Les altes i els canvis de perímetre en concessions administratives corresponen, principalment, a l'adquisició per part de Saba Infraestructuras d'un aparcament al centre de la ciutat italiana d'Assisi i a la compra de la societat concessionària d'un aparcament ubicat a Santiago de Xile per un import conjunt de 20 milions d'euros. A la columna «Canvis de perímetre i d'altres» també s'inclouen les diferències de conversió.
- Les alienacions d'elements d'immobilitzat intangible amb un cost net de 495 milers d'euros han suposat una pèrdua abans d'impostos de 255 milers d'euros.
- El grup Saba Infraestructuras ha dut a terme diversos traspassos corresponents a actius de societats integrades al seu grup el 2016 i 2017, amb l'objectiu d'adequar els seus estats financers a la realitat dels seus actius immobiliaris, principalment concessions administratives i construccions i la seva corresponent amortització.
- No s'ha registrat cap import en concepte de deteriorament en el compte de pèrdues i guanys consolidat.

Tal com s'indica a la Nota 5 dels comptes anuals consolidats de l'exercici 2017, el Grup Criteria duu a terme, amb caràcter anual, un exercici d'actualització del test de deteriorament sobre la UGE del Negoci de gestió d'aparcaments mitjançant el descompte dels fluxos d'efectiu esperats pel Grup per als períodes de concessió, amb la finalitat d'incorporar les possibles desviacions al model d'estimació del valor recuperable. Addicionalment, es revisen les hipòtesis utilitzades en el test de deteriorament fet a 31 de desembre de 2017 i es modifiquen en cas que es consideri oportú. De la revisió feta a aquest model, així com de l'actualització de les hipòtesis efectuades, no s'ha posat de manifest la necessitat de fer dotacions addicionals durant el primer semestre de l'exercici 2018.

5. Immobilitzat material i inversions immobiliàries

La composició i el moviment d'aquest epígraf dels balanços intermedis resumits consolidats a 30 de juny de 2018 i 31 de desembre de 2017 són els següents:

Immobilitzat material	Milers d'euros					30/06/2018
	31/12/2017	Altes i dotacions	Baixes i utilitzacions	Traspassos	Canvis de perímetre i Altres	
Costos	191.732	2.497	(567)	(12.793)	(12)	180.857
Terrenys i Construccions	142.657	100	(292)	(12.862)	–	129.603
Instal·lacions Tècniques i Un Altre Immobilitzat Material	49.075	1.891	(275)	233	(12)	50.912
Immobilitzat en Curs i Bestretes	–	506	–	(164)	–	342
Amortització acumulada	(60.588)	(3.125)	217	2.004	6	(61.486)
Construccions	(28.170)	(1.151)	48	2.083	–	(27.190)
Instal·lacions Tècniques i Un Altre Immobilitzat Material	(32.418)	(1.974)	169	(79)	6	(34.296)
Fons de deteriorament	(9.707)	–	–	7.012	–	(2.695)
Terrenys i Construccions	(9.707)	–	–	7.012	–	(2.695)
Instal·lacions Tècniques i Un Altre Immobilitzat Material	–	–	–	–	–	–
Total	121.437	(628)	(350)	(3.777)	(6)	116.676

Inversions immobiliàries	Milers d'euros					30/06/2018
	31/12/2017	Altes i dotacions	Baixes i utilitzacions	Traspassos	Canvis de perímetre i Altres	
Costos	1.810.957	1.171	(7.143)	(128)	(1.183)	1.803.674
Terrenys i Construccions	1.780.525	1.169	(7.051)	(118)	3.930	1.778.455
Altres inversions immobiliàries	30.432	2	(92)	(10)	(5.113)	25.219
Amortització acumulada	(149.962)	(11.029)	500	9	1.757	(158.725)
Construccions	(141.371)	(10.043)	479	7	701	(150.227)
Altres inversions immobiliàries	(8.591)	(986)	21	2	1.056	(8.498)
Fons de deteriorament	(476.715)	–	2.385	17	(574)	(474.887)
Terrenys i Construccions	(476.715)	–	2.385	17	(574)	(474.887)
Total	1.184.280	(9.858)	(4.258)	(102)	–	1.170.062

Durant els sis primers mesos de l'exercici 2018 els principals moviments d'aquests epígrafs del balanç han estat els següents:

- Alienació d'elements d'immobilitzat material amb un cost net de 350 milers d'euros i inversions immobiliàries amb un cost net de 4.258 milers d'euros. S'ha obtingut un benefici abans d'impostos de 33 milers d'euros i 1.250 milers d'euros, respectivament.

- A la columna de «Traspassos» de l'Immobilitzat material, i tal com s'ha esmentat anteriorment a la Nota 4, hi ha registrats els traspassos fets pel grup Saba Infraestructuras per tal d'adequar els seus estats financers a la realitat dels seus actius immobiliaris.
- No s'ha registrat cap import en concepte de deteriorament en el Compte de pèrdues i guanys consolidat.

Els ingressos meritats per l'explotació en règim de lloguer de les inversions immobiliàries es registren a l'epígraf «Vendes i prestació de serveis» del compte de pèrdues i guanys consolidat i han pujat a 20.589 milers d'euros a 30 de juny de 2018 (vegeu Nota 13.1), mentre que les despeses associades es registren a l'epígraf «Altres despeses d'explotació» del compte de pèrdues i guanys consolidat adjunt i han pujat a 8.105 milers d'euros.

El valor net comptable de les inversions immobiliàries que han generat rendes a 30 de juny de 2018 puja a 1.142.604 milers d'euros.

Els actius immobiliaris classificats sota l'epígraf «Inversions immobiliàries» es valoren d'acord amb models interns de determinació del valor recuperable que utilitzen com a *input* taxacions actualitzades (antiguitat màxima de dos anys). El mètode de valoració d'aquests actius es descriu a la Nota 3.4 dels comptes anuals consolidats del Grup de l'exercici 2017. El seu valor raonable, obtingut dels models interns del Grup a 30 de juny de 2018, puja a 1.253.262 milers d'euros. El valor raonable dels actius immobiliaris classificats com a inversions immobiliàries es classifica, partint de la jerarquia de valor raonable, com a Nivell 2.

6. Participacions en entitats associades i negocis conjunts

A la Nota 3.1 de la Memòria dels comptes anuals consolidats del Grup Criteria de l'exercici 2017 es descriuen els criteris utilitzats per determinar la classificació de les entitats com a dependents, negocis conjunts o associades, així com els mètodes de consolidació i criteris de valoració aplicats a cadascuna d'elles a l'efecte de l'elaboració dels comptes anuals consolidats. Als Annexos I i II de la Memòria esmentada s'inclou el detall de la informació més rellevant de les societats dependents i associades.

Es presenta a continuació el desglossament del cost de les participacions associades:

Detall de participacions en associades

Milers d'euros	30/06/2018	31/12/2017
Participacions en associades		
Caixabank, SA	9.332.900	9.720.392
Naturgy Energy Group, SA (abans denominada Gas Natural SDG, SA)	3.185.923	4.027.565
The Bank of East Asia, Ltd.	2.438.125	2.338.927
Grupo Financiero Inbursa, SAB de CV	861.044	804.699
Abertis Infraestructuras, SA	–	1.262.954
Resta de societats	123.113	115.113
Subtotal	15.941.105	18.269.650
Menys:		
Fons de deteriorament	(111.855)	(111.267)
Total	15.829.250	18.158.383

El detall de fons de comerç inclosos en el cost de les participades associades a 30 de juny de 2018 i 31 de desembre de 2017 és el següent:

Detall de fons de comerç

Milers d'euros	30/06/2018	31/12/2017
The Bank of East Asia, LTD (*)	688.312	671.772
Naturgy Energy Group, SA	389.421	389.421
Grupo Financiero Inbursa, SAB de CV (*)	233.281	225.595
Abertis Infraestructuras, SA	–	638.604
Altres	24.734	21.062
Total	1.335.748	1.946.454

(*) Contravalor en euros del fons de comerç registrat en divises.

A continuació es presenten els moviments de l'epígraf de «Participacions en entitats associades i negocis conjunts» del primer semestre de l'exercici 2018:

Moviments de participacions

Milers d'euros	Valor teòric comptable	Fons de comerç	Fons de deteriorament	Total
Saldo a 31/12/2017	16.323.196	1.946.454	(111.267)	18.158.383
Compres i ampliacions de capital / Altes per deteriorament	3.319	4.081	(669)	6.731
Vendes i reduccions de capital / Reversió per deteriorament	(592.983)	(638.604)	81	(1.231.506)
Resultat del període	(526.365)			(526.365)
Dividends declarats	(451.965)			(451.965)
Diferències de conversió	62.183	24.225		86.408
Ajustos de valoració de participades	(395.801)			(395.801)
Reclassificacions i d'altres (*)	183.773	(408)		183.365
Saldo a 30/06/2018	14.605.357	1.335.748	(111.855)	15.829.250

(*) Inclou, principalment, la variació de reserves de les participades associades.

Durant el primer semestre de l'exercici 2018 les variacions més rellevants han estat les següents:

Abertis Infraestructuras, SA (d'ara endavant, «Abertis»)

El 15 de maig de 2017, la societat italiana Atlantia, SpA (Atlantia) va anunciar la seva decisió de llançar una Oferta Pública d'Adquisició (OPA d'Atlantia) sobre la totalitat d'accions d'Abertis Infraestructuras, SA (Abertis) que consistia en el pagament de 16,50 euros per cada acció d'Abertis i/o el bescanvi de 0,697 accions especials d'Atlantia per cada acció d'Abertis. El fullet va ser autoritzat per la Comissió Nacional del Mercat de Valors (CNMV) el 9 d'octubre de 2017, per bé que el període d'acceptació de l'oferta esmentada va ser suspès el 18 d'octubre de 2017 a causa que en aquesta data la societat alemanya Hochtief Aktiengesellschaft (Hochtief) (controlada per la societat espanyola ACS, Actividades de Construcción y Servicios, SA) va presentar una oferta d'adquisició competidora (OPA d'Hochtief) també pel 100% de les accions d'Abertis. L'OPA d'Hochtief consistia en el pagament de 18,76 euros per acció d'Abertis i/o el bescanvi de 0,1281 noves accions d'Hochtief per cada acció d'Abertis. El 19 de febrer de 2018, Hochtief va anunciar un canvi de la seva oferta, oferint el pagament de 18,36 euros per acció d'Abertis i/o el bescanvi de 0,1254 noves accions d'Hochtief per cada acció d'Abertis, subjecte a l'aprovació en la Junta General d'Accionistes d'Abertis d'un dividend complementari de 0,40 euros per acció. La CNMV va autoritzar l'OPA d'Hochtief en data 12 de març de 2018 i el període d'acceptació va començar el dia 20 de març de 2018. Tanmateix, en data 14 de març de 2018 es va publicar un acord entre Hochtief i Atlantia pel qual acordaven modificar l'OPA d'Hochtief, renunciar a l'OPA d'Atlantia i crear una societat *holding* que tindria la propietat de les accions d'Abertis després de la liquidació de l'OPA d'Hochtief. Aquesta modificació va ser remesa a la CNMV el 23 de març de 2018, i va ser autoritzada en data 12 d'abril de 2018, data en què també va ser retirada l'OPA d'Atlantia. El període d'acceptació de l'OPA d'Hochtief (incloent-hi la modificació) va finalitzar el 8 de maig de 2018.

En data 4 de maig de 2018, el Consell d'Administració de Criteria i la Junta General d'Accionistes d'Inversiones Autopistas, SA (societat participada en un 55,54% per Criteria) van acordar, respectivament, la seva intenció d'acceptar l'oferta pública per la seva inversió directa en el capital social d'Abertis del 15,07% i 6,07%, respectivament.

En data 16 de maig de 2018, Hochtief va procedir a la liquidació de l'oferta esmentada. D'aquesta manera, Criteria ha deixat de tenir cap mena de participació en el capital social d'Abertis i ha rebut 2.741 milions d'euros per l'entrega d'accions de la seva participació directa. Per part seva, Inversiones Autopistas ha rebut 1.104 milions d'euros. El resultat net consolidat atribuït al Grup Criteria per aquesta operació puja a 2.155 milions d'euros (2.533 milions d'euros abans de minoritaris).

Naturgy Energy Group, SA

El capítol «Resultat del període» del moviment de l'epígraf de «Participacions en entitats associades i negocis conjunts» del primer semestre de l'exercici 2018 inclou l'atribució corresponent al Grup Criteria dels resultats negatius de Naturgy Energy Group derivats de la revisió dels seus actius en aquest exercici que, segons la mateixa societat va anunciar al mercat en data 18 de juliol de 2018, implica un deteriorament aproximat de 4.900 milions d'euros abans d'impostos. Els principals factors obeeirien, d'una banda, al nou model organitzatiu i de gestió emanat del nou Pla estratègic 2018-2022 que es concreta en la creació de noves unitats de generació d'efectiu diferents de les que hi havia fins ara. I, de l'altra, a la reestimació dels fluxos d'efectiu futurs basats en les noves hipòtesis del pla estratègic esmentat.

Caixabank, SA

Com a conseqüència de la pèrdua de control de Criteria sobre la seva participació en CaixaBank en l'exercici 2017, en el moment de la classificació de la participació romanent com a entitat associada, i seguint la NIC 28, es va fer un exercici d'assignació del preu d'adquisició (*Purchase Price Allocation – PPA*). D'entre els actius i passius dels quals es va determinar el seu valor raonable hi havia la cartera d'actius immobiliaris disponibles per a la venda sobre els quals en aquest exercici el Grup CaixaBank ha arribat a un acord per a la seva venda en una operació anunciada al mercat en data 28 de juny de 2018. Com a conseqüència, a 30 de juny de 2018 Criteria ha registrat l'efecte de la posada en equivalència d'aquests actius al valor raonable actual partint de l'oferta rebuda, la qual cosa ha tingut un impacte negatiu en el compte de pèrdues i guanys consolidat del Grup Criteria de 339 milions d'euros registrat sota l'epígraf «Resultats d'entitats valorades pel mètode de la participació».

Així mateix, s'han registrat 65 milions d'euros corresponents a l'amortització dels actius intangibles identificats de vida útil definida en l'exercici de PPA sota l'epígraf de «Resultats d'entitats valorades pel mètode de la participació» del compte de pèrdues i guanys consolidat adjunt.

The Bank of East Asia, Limited (d'ara endavant, «BEA»)

Durant el primer semestre de l'exercici 2018, Criteria ha rebut 9.059.894 accions de BEA en concepte de *scrip dividend*. La participació a 30 de juny de 2018 del Grup en BEA del 17,50%.

A continuació es facilita el percentatge de participació i el valor de cotització de les principals societats cotitzades classificades com a associades a 30 de juny de 2018 i 31 de desembre de 2017:

Principals societats que cotitzen en borsa

Milers d'euros	30/06/2018		31/12/2017	
	% part.	Valor cotització	% part.	Valor cotització
Caixabank, SA	40,00%	8.866.741	40,00%	9.304.581
Naturgy Energy Group, SA	24,44%	5.546.565	24,44%	4.707.732
The Bank of East Asia, Ltd. (*)	17,50%	1.684.501	17,44%	1.742.404
Grupo Financiero Inbursa, SAB de CV (*)	9,10%	737.472	9,10%	824.001
Abertis Infraestructuras, SA	–	–	18,44%	3.388.249
Valor de cotització		16.835.279		19.966.967

(*) Contravalor en euros utilitzant el tipus de canvi de la cotització de mercat publicat pel Banc Central Europeu el darrer dia del mes.

Deteriorament del valor de les participacions

El Grup té establerta una metodologia, descrita a la Nota 8 de la Memòria dels comptes anuals consolidats del Grup Criteria corresponents a l'exercici 2017, per a l'avaluació dels valors recuperables i dels possibles deterioraments de les seves participacions en associades i en negocis conjunts.

A 30 de juny de 2018, el Grup ha avaluat si hi ha algun indici de deteriorament del valor de les seves participacions. Per fer-ho ha revisat les hipòtesis utilitzades en els tests de deteriorament fets a 31 de desembre de 2017 així com les projeccions de balanç i compte de resultats de les participades incloses en els diferents models partint de la nova informació disponible en la data tant de l'entorn com de l'evolució de les participades.

De la revisió esmentada, tant de fonts externes com internes, a 30 de juny de 2018 no es desprenen indicis de deteriorament respecte de les anàlisis del valor recuperable de les principals participacions en entitats associades fetes a 31 de desembre de 2017, per la qual cosa no s'ha derivat la necessitat de registrar deterioraments significatius addicionals sobre la cartera de participacions durant el semestre.

7. Actius financers no corrents i corrents

El detall dels saldos d'aquests epígrafs a 30 de juny de 2018 i 31 de desembre de 2017 dels balanços intermedis resumits consolidats adjunts és el que es mostra tot seguit:

Milers d'euros	30/06/2018		31/12/2017	
	No Corrent	Corrent	No Corrent	Corrent
Actius financers valorats a valor raonable amb canvis en un altre resultat global	1.247.852	–	–	–
<i>Instruments de capital (Nota 7.1)</i>	1.247.852	–	–	–
Actius financers valorats a valor raonable amb canvis en resultats	33.281	6.019	–	–
<i>Instruments de capital (Nota 7.1)</i>	30.449	–	–	–
<i>Crèdits participatius</i>	2.832	6.019	–	–
Actius financers disponibles per a la venda	–	–	969.269	–
<i>Instruments de capital</i>	–	–	968.463	–
<i>Instruments de deute</i>	–	–	806	–
Actius financers a cost amortitzat	100.446	1.251.604	23.490	171.074
<i>Instruments de deute</i>	52.743	46.790	–	–
<i>Préstecs i comptes a cobrar</i>	8.183	210	14.705	1.507
<i>Deutors per consolidació fiscal</i>	–	–	–	119.007
<i>Crèdits a l'Accionista Únic (Nota 15)</i>	34.800	23.098	2.800	3.000
<i>Imposicions</i>	–	982.011	–	20.416
<i>Altres actius financers</i>	4.720	199.495	5.985	27.144
Derivats – de cobertura	1.402	–	438	–
Total	1.382.981	1.257.623	993.197	171.074

El venciment dels actius financers no corrents del Grup a 30 de juny de 2018 i a 31 de desembre de 2017 és el que es mostra a continuació:

30/06/2018

Tipus d'element financer	Venciment (en milers d'euros)			
	Entre 1 i 3 anys	De 3 a 5 anys	Més de 5 anys o sense venciment	Total
Actius financers valorats a valor raonable amb canvis en un altre resultat global	–	–	1.247.852	1.247.852
Actius financers valorats a valor raonable amb canvis en resultats	2.610	222	30.449	33.281
Actius financers a cost amortitzat	85.576	9.034	5.836	100.446
Derivats – de cobertura	1.402	–	–	1.402
Total	89.588	9.256	1.284.137	1.382.981

31/12/2017

Tipus d'element financer	Venciment (en milers d'euros)			
	Entre 1 i 3 anys	De 3 a 5 anys	Més de 5 anys o sense venciment	Total
Actius financers disponibles per a la venda – Instruments de patrimoni	–	–	968.463	968.463
Actius financers disponibles per a la venda – Instruments de deute	800	–	6	806
Préstecs, comptes a cobrar i altres actius financers	16.169	2.588	4.733	23.490
Derivats – de cobertura	438	–	–	438
Total	17.407	2.588	973.202	993.197

Els principals moviments dels actius financers durant els sis primers mesos de l'exercici 2018 han estat els següents:

- L'1 de gener de 2018 el Grup ha aplicat per primera vegada la NIIF 9 «Instruments financers». Aquest fet ha implicat canvis en la classificació de certs actius financers respecte del 31 de desembre de 2017. Principalment ha afectat els instruments de capital (vegeu apartat 7.1) i crèdits participatius, anteriorment classificats com a actius financers a cost amortitzat i que sota l'actual norma comptable es classifiquen com a actius financers valorats a valor raonable amb canvis en resultats. A 31 de desembre del 2017 l'import d'aquesta tipologia de crèdits pujava a 9.808 milers d'euros.
- Durant el primer semestre de l'exercici 2018 s'han efectuat compres d'emissions de deute públic per un import de 99.533 milers d'euros amb venciments que van des del març de 2019 a l'octubre de 2020.
- En data 5 de febrer de 2018 es va fer efectiva la posició deutora derivada de la liquidació definitiva de l'Impost de Societats de l'exercici 2016 de Criteria per un import de 119.007 milers d'euros mantinguda amb la capçalera del grup fiscal, CaixaBank.
- En l'exercici 2013, es va subscriure un conveni entre el Council of Europe Development Bank (d'ara endavant, «CEB») i la Fundació Bancària "la Caixa" mitjançant el qual el CEB oferia una línia de finançament a la Fundació Bancària "la Caixa" per un import màxim de 100 milions d'euros i instrumentalitzat a través de CaixaBank. Aquest conveni està associat al desenvolupament del Projecte LD 1785 (2012) relatiu al finançament parcial i indirecte de projectes de Programes Socioeducatius per a la Igualtat d'Oportunitats de l'Obra Social "la Caixa".

En data 8 de febrer de 2018, CaixaBank va cedir a Criteria la seva posició contractual en el conveni descrit anteriorment. Com a conseqüència, a 30 de juny de 2018 Criteria té atorgats crèdits a l'Accionista Únic per un import de 52 milions d'euros i, al seu torn, té préstecs rebuts pel CEB per aquest mateix import, registrats als epígrafs «Actius financers – Crèdits a l'Accionista Únic» i «Passius financers» del balanç intermedi resumit consolidat adjunt, 32 milions d'euros dels quals estan classificats com a no corrents i 20 milions d'euros, com a corrents.

- Durant el primer semestre de l'exercici 2018 s'han fet imposicions a curt termini a més de 3 mesos per un import de 950.000 milers d'euros.
- En data 27 de juny de 2018 Naturgy Energy Group, SA (abans denominada Gas Natural SDG, SA) va aprovar el repartiment d'un dividend complementari de 0,67 euros/acció; correspon al Grup Criteria un ingrés de 163.854 milers d'euros, pendent de cobrament a 30 de juny de 2018. Així mateix, també està pendent de cobrament el dividend repartit per Cellnex el 28 de juny de 2018 per un import 711 milers d'euros. Aquests imports estan registrats a l'epígraf «Altres actius financers corrents».

7.1. Variacions en els Instruments de capital

L'1 de gener de 2018, data de primera aplicació de la NIIF 9 «Instruments financers», el Grup ha decidit acollir-se a l'opció irrevocable de classificació de la major part d'instruments de capital classificats fins al 31 de desembre de 2017 sota la categoria d'Actius financers disponibles per a la venda (categoria que desapareix sota el nou enfocament de classificació d'instruments financers que determina la NIIF 9) a la categoria d'actius financers amb canvis de valor en patrimoni net que, a diferència de la categoria anterior, no permet la imputació posterior a resultats en el moment de la venda ni les pèrdues per deteriorament.

El desglossament del moviment, tenint en compte la naturalesa de les operacions durant el primer semestre de l'exercici 2018, és el que es mostra tot seguit:

Milers d'euros	Actius financers valorats a valor raonable amb canvis en un altre resultat global	Actius financers valorats a valor raonable amb canvis en resultats
Saldo a 31/12/2017¹	936.134	32.329
Compres i ampliacions de capital	476.639	3.496
Vendes	(383)	(5.182)
Ajustos a valor raonable transferits al compte de pèrdues i guanys	–	1.276
Ajustos a valor raonable transferits a un altre resultat global	(155.427)	–
Traspassos i Altres ²	(9.111)	(1.470)
Saldo a 30/06/2018	1.247.852	30.449

¹ El 31 de desembre de 2017 aquests imports estaven classificats sota l'epígraf «Actius financers disponibles per a la venda».

² Inclou dividendes registrats contra cost de cartera.

Les variacions més significatives durant el primer semestre de l'exercici 2018 dels instruments de capital han estat les següents:

Telefónica, SA

Durant el primer semestre de l'exercici 2018, Criteria ha adquirit 40.487.653 accions representatives d'un 0,78% del capital social de Telefónica per un import de 316.417 milers d'euros. Així mateix, s'han venut a mercat 46.653 accions per un import de 383 milers d'euros. Addicionalment, el 8 de juny de 2018 Telefónica va aprovar el repartiment d'un dividend contra reserves de lliure disposició de 0,40 euros/acció. El Grup Criteria va registrar una disminució del cost de cartera de 8.400 milers d'euros.

A 30 de juny de 2018, la participació de Criteria a Telefónica és del 0,91% (0,13% a 31 de desembre de 2017).

7.2. Valor raonable dels actius financers

A la Nota 3.6 dels comptes anuals consolidats del Grup de l'exercici 2017 es descriuen els criteris per a la classificació dels actius financers per nivells en funció de la metodologia emprada en l'obtenció del seu valor raonable, així com la metodologia aplicable per a la determinació del valor raonable dels instruments d'acord amb la seva classificació per nivells. No hi ha hagut canvis significatius durant el primer semestre de l'exercici 2018 en les tècniques de valoració, les variables utilitzades per a la valoració i els resultats de les anàlisis de sensibilitat respecte dels descrits en els comptes anuals consolidats de l'exercici anterior.

El desglossament dels instruments financers mantinguts pel Grup a 30 de juny de 2018 i 31 de desembre de 2017 en funció del mètode de càlcul és el següent:

Valor raonable d'Actius financers

Milers d'euros	30/06/2018			31/12/2017		
	Nivell 1	Nivell 2	Nivell 3	Nivell 1	Nivell 2	Nivell 3
Actius financers valorats a valor raonable amb canvis en un altre resultat global	1.197.022	–	50.830	–	–	–
Actius financers valorats a valor raonable amb canvis en resultats	–	–	39.300	–	–	–
Actius financers disponibles per a la venda	–	–	–	886.109	–	83.160
Instruments de deute	99.584	–	–	–	–	–
Préstecs i comptes a cobrar	–	–	66.291	–	–	22.011
Imposicions no corrents i corrents	–	–	982.011	–	–	20.416
Derivats – de cobertura	–	1.402	–	–	438	–
Total	1.296.606	1.402	1.138.432	886.109	438	125.587

No s'han produït transferències o reclassificacions significatives entre nivells durant el primer semestre de l'exercici 2018.

A continuació es facilita el valor de mercat de la participació en les principals societats cotitzades (Nivell 1) a 30 de juny de 2018 i 31 de desembre de 2017, classificades com a instruments de capital amb canvis en un altre resultat global en considerar-se que el Grup no hi exerceix cap influència significativa.

Valor de cotització de les principals societats cotitzades

Milers d'euros	30/06/2018		31/12/2017	
	% part.	Valor cotització	% part.	Valor cotització
Suez, SA	5,97%	412.114	5,86%	535.932
Cellnex Telecom, SA	6,02%	301.249	5,94%	294.048
Telefónica, SA	0,91%	343.933	0,13%	55.323
Altres	–	139.726	–	–
Valor de cotització		1.197.022		885.303

Moviments d'actius financers de Nivell 3

Els moviments que s'han produït en l'exercici 2018 en els saldos del Nivell 3 dels instruments de capital, tant valorats a valor raonable amb canvis en un altre resultat global com valorats a valor raonable amb canvis en resultats, i dels crèdits participatius valorats a valor raonable amb canvis en resultats, es detallen a continuació:

Moviments de Nivell 3

Milers d'euros	Actius financers valorats a valor raonable amb canvis en un altre resultat global – Instruments de capital ¹	Actius financers valorats a valor raonable amb canvis en resultats – Instruments de capital ¹	Actius financers valorats a valor raonable amb canvis en resultats – Crèdits participatius ²
Saldo a 31/12/2017	50.830	32.329	9.808
Compres, altes i ampliacions de capital	–	3.496	3.227
Vendes, amortitzacions i capitalitzacions	–	(5.182)	(3.176)
Ajustos a valor raonable transferits al compte de pèrdues i guanys	–	1.276	(1.324)
Ajustos a valor raonable transferits a un altre resultat global	–	–	–
Traspassos i Altres	–	(1.470)	316
Saldo a 30/06/2018	50.830	30.449	8.851

¹ El 31 de desembre de 2017 aquests imports estaven classificats sota l'epígraf «Actius financers disponibles per a la venda».

² El 31 de desembre de 2017 aquests imports estaven valorats a cost amortitzat i classificats com a «Préstecs i altres comptes a cobrar».

8. Existències

El detall i moviment d'aquest epígraf dels balanços intermedis resumits consolidats adjunts és el que mostra a continuació:

	Milers d'euros					30/06/2018
	31/12/2017	Altes i dotacions	Baixes i utilitzacions	Traspassos	Canvis de perímetre i altres	
Terrenys i solars	3.732.563	9.673	(47.966)	127	(13.754)	3.680.643
Altres existències	9.022	232	(118)	–	–	9.136
Promocions en curs	–	32	–	–	–	32
Bestretes a proveïdors	5.378	4.486	(5.995)	–	–	3.869
Deteriorament de terrenys i solars i altres existències	(2.110.113)	–	28.290	(25)	13.712	(2.068.136)
Total	1.636.850	14.423	(25.789)	102	(42)	1.625.544

Durant els sis primers mesos de l'exercici 2018 els principals moviments d'aquest epígraf del balanç han estat els següents:

- Alienació de terrenys i solars procedents de l'activitat immobiliària amb un cost net de 19.711 milers d'euros havent-se obtingut uns beneficis de 3.375 milers d'euros.
- No s'ha registrat cap import en concepte de deteriorament d'existències en el compte de pèrdues i guanys intermedi resumit consolidat.

Els actius immobiliaris classificats sota l'epígraf «Existències» es valoren d'acord amb models interns de determinació del valor recuperable que utilitzen com a *input* taxacions actualitzades. El mètode de valoració d'aquests actius es descriu a la Nota 3.8 dels comptes anuals consolidats del Grup de l'exercici 2017. El seu valor raonable, obtingut dels models interns del Grup a 30 de juny de 2018, puja a 1.714.449 milers d'euros.

9. Patrimoni net

En els *Estats totals de canvis en el patrimoni net intermedis resumits consolidats* es detallen els moviments produïts durant els sis primers mesos de l'exercici 2018 i 2017, respectivament.

Capital social

A 30 de juny de 2018 i 31 de desembre de 2017, el capital social de Criteria està representat per 45.854.145 accions de 40 euros de valor nominal cadascuna d'elles, totalment subscriïtes i desemborsades.

Prima d'emissió

La prima d'emissió a 30 de juny de 2018 i 31 de desembre de 2017 puja a 2.344.519 milers d'euros. La Llei de Societats de Capital permet expressament utilitzar el saldo de la prima d'emissió per ampliar capital i no estableix cap restricció respecte a la disponibilitat del saldo.

Reserves i Altres aportacions de socis

La variació d'aquests epígrafs durant els sis primers mesos de l'exercici 2018 inclou la distribució a l'Accionista Únic d'un dividend acordat en la seva reunió del dia 25 de gener amb càrrec a reserves per un import de 100.000 milers d'euros i abonat el dia 29 de gener de 2018. Així mateix, inclou la distribució a l'Accionista Únic d'un dividend complementari acordat en la seva reunió del dia 24 de maig amb càrrec als beneficis de l'exercici 2017 per un import de 50.000 milers d'euros i abonat el dia 28 de maig de 2018 (vegeu Nota 15).

Ajustos en patrimoni per valoració

Recullen principalment l'import net de les variacions de valor raonable d'instruments de capital classificats com a actius financers valorats a valor raonable amb canvis en un altre resultat global (vegeu Nota 7), diferències de conversió, així com els ajustos de valoració registrats en el patrimoni net de les entitats associades.

En l'*Estat d'Ingressos i Despeses reconeguts intermedi resumit consolidat* es detallen els moviments produïts durant els sis primers mesos de l'exercici 2018.

10. Provisions no corrents i corrents

A 30 de juny de 2018 i 31 de desembre de 2017, la composició dels saldos d'aquests epígrafs del balanç intermedi resumit consolidat adjunt, tenint en compte la naturalesa de les provisions, és la següent:

	Milers d'euros			
	30/06/2018		31/12/2017	
	No corrent	Corrent	No corrent	Corrent
Provisions per a pensions i altres obligacions de prestacions definides postocupació	2.499	213	2.452	–
Provisions per a qüestions processals i litigis	2.648	9.986	3.267	6.889
Provisions per substitució i cànon	120.141	17.911	119.425	19.050
Processos judicials en curs	1.484	–	1.355	–
Altres provisions	20.254	318	20.254	606
Total	147.026	28.428	146.753	26.545

Provisions per substitució i cànon

El Grup inclou les provisions per substitució i cànon, procedents del negoci desenvolupat per Saba Infraestructuras, a les quals haurà de fer front durant tota la durada de les concessions administratives que tingui atorgades. En el marc de l'aplicació de la CINIIF 12 segons el model de l'intangible, s'han determinat les intervencions futures a les quals haurà de fer front la concessionària fruit de l'ús de les infraestructures, per mantenir-les i restablir-les, per a la qual cosa s'han registrat les provisions corresponents, sobre la base de la millor estimació possible del desemborsament requerit.

11. Passius financers no corrents i corrents

A 30 de juny de 2018 i 31 de desembre de 2017, la composició del saldo d'aquests epígrafs del balanç intermedi resumit consolidat adjunt és la següent:

	Milers d'euros			
	30/06/2018		31/12/2017	
	No Corrent	Corrent	No Corrent	Corrent
Deutes amb entitats de crèdit i obligacions o altres valors negociables	4.817.208	1.046.456	6.798.795	65.196
Altres passius financers	67.148	12.700	69.864	15.988
Passius financers mantinguts per negociar – Derivats	27.057	–	22.784	–
Derivats – Comptabilitat de cobertures	13.111	38	10.436	–
Total	4.924.524	1.059.194	6.901.879	81.184

El venciment dels passius financers no corrents del Grup a 30 de juny de 2018 i a 31 de desembre de 2017 és el que es mostra a continuació:

30/06/2018	Venciment (milers d'euros)			Total
	Entre 1 i 3 anys	De 3 a 5 anys	Més de 5 anys o sense venciment	
Deutes amb entitats de crèdit i obligacions o altres valors negociables	953.005	2.504.297	1.359.906	4.817.208
Altres passius financers	7.451	4.822	54.875	67.148
Passius financers mantinguts per negociar – Derivats	13.678	13.379	–	27.057
Derivats – Comptabilitat de cobertures	8.073	2.019	3.019	13.111
Total	982.207	2.524.517	1.417.800	4.924.524

31/12/2017	Venciment (milers d'euros)			Total
	Entre 1 i 3 anys	De 3 a 5 anys	Més de 5 anys o sense venciment	
Deutes amb entitats de crèdit i obligacions o altres valors negociables	2.416.140	2.853.329	1.529.326	6.798.795
Altres passius financers	9.995	4.824	55.045	69.864
Passius financers mantinguts per negociar – Derivats	13.451	9.753	(420)	22.784
Derivats – Comptabilitat de cobertures	7.570	2.019	847	10.436
Total	2.447.156	2.869.925	1.584.798	6.901.879

11.1. Deutes amb entitats de crèdit i obligacions o altres valors negociables

El detall del saldo d'aquest epígraf a 30 de juny de 2018 i a 31 de desembre de 2017 és el següent:

30/06/2018	Milers d'euros		Interval de Tipus d'interès
	No corrent	Corrent	
Obligacions o altres valors negociables	1.732.789	999.791	1,50% - 2,37%
Deutes amb empreses associades (Nota 15)	95.718	10.036	0,75% - 2,53%
Deutes amb entitats de crèdit	2.988.701	36.629	<ul style="list-style-type: none"> • Tipus fixos: entre 0,60% - 1,59% • EUR 3M/6M + diferencial entre 1,00% i 1,50%
Total	4.817.208	1.046.456	

31/12/2017	Milers d'euros		Interval de Tipus d'interès
	No corrent	Corrent	
Obligacions o altres valors negociables	2.742.499	34.048	1,50% - 2,37%
Deutes amb empreses associades (Nota 15)	100.073	20.463	0,75% - 2,53%
Deutes amb entitats de crèdit	3.956.223	10.685	<ul style="list-style-type: none"> • Tipus fixos: entre 0,60% - 1,75% • EUR 3M/6M + diferencial entre 1,10% i 1,85%
Total	6.798.795	65.196	

Obligacions o altres valors negociables

El detall per emissió de les Obligacions i altres valors negociables a 30 de juny de 2018 i 31 de desembre de 2017 del Grup Criteria és el que es mostra a continuació:

Tipus d'Emissió	ISIN	Tipus d'interès	Venciment	Nominal (milers d'euros)	
				30/06/2018	31/12/2017
Bons simples	ES0314970239	2,375%	maig-2019	991.800	1.000.000
Bons simples	ES0205045000	1,625%	abril-2022	1.000.000	1.000.000
Bons simples	ES0205045018	1,500%	maig-2023	739.000	750.000
				2.730.800	2.750.000

Durant els primers sis mesos de l'exercici 2018, Criteria ha fet recompres de bons propis per un import nominal total de 19.200 milers d'euros (8.200 milers d'euros corresponents a l'emissió de deute amb venciment maig 2019 i 11.000 milers d'euros corresponents a l'emissió de deute amb venciment maig 2023).

Deutes amb entitats de crèdit

Durant el primer semestre de l'exercici 2018, Criteria ha fet amortitzacions totals i parcials anticipades de préstecs per un import nominal total de 1.010 milions d'euros. Així mateix, la Societat Dominant ha renegociat condicions de préstecs bilaterals per un nominal conjunt de 985 milions d'euros allargant venciments (entre 1 i 4 anys) i reduint tipus d'interès.

S'inclouen, també, en aquest epígraf del balanç consolidat els préstecs atorgats pel Council of Europe Development Bank (CEB) a Criteria per un import de 52 milions d'euros (vegeu Nota 7).

11.2. Valor raonable dels passius financers

A la Nota 3.6 dels comptes anuals consolidats del Grup de l'exercici 2017 es descriuen els criteris per a la classificació dels passius financers per nivells en funció de la metodologia emprada en l'obtenció del seu valor raonable, així com la metodologia aplicable per a la determinació del valor raonable dels instruments d'acord amb la seva classificació per nivells. No hi ha hagut canvis significatius durant el primer semestre de l'exercici 2018 en les tècniques de valoració, les variables utilitzades per a la valoració i els resultats de les anàlisis de sensibilitat respecte dels descrits en els comptes anuals consolidats de l'exercici anterior.

El desglossament dels passius financers mantinguts pel Grup a 30 de juny de 2018 i 31 de desembre de 2017 en funció del mètode de càlcul és el següent:

Valor raonable dels Passius financers

Milers d'euros	30/06/2018			31/12/2017		
	Nivell 1	Nivell 2	Nivell 3	Nivell 1	Nivell 2	Nivell 3
Deutes amb entitats de crèdit	-	-	3.131.084	-	-	4.087.444
Obligacions i altres valors	2.790.795	-	-	2.848.686	-	-
Instruments derivats (negociació i cobertura)	-	40.206	-	-	33.220	-
Total	2.790.795	40.206	3.131.084	2.848.686	33.220	4.087.444

No s'han produït transferències o reclassificacions significatives entre nivells durant el primer semestre de l'exercici 2018.

12. Situació fiscal i impost sobre beneficis

Actius i passius fiscals

A 30 de juny de 2018 i 31 de desembre de 2017, la composició del saldo dels actius i passius fiscals no corrents i corrents del balanç intermedi resumit consolidat adjunt és la següent:

	Milers d'euros			
	30/06/2018		31/12/2017	
	No Corrent	Corrent	No Corrent	Corrent
Actius per impost diferit	994.420	–	1.052.035	–
Actius per impost corrent	–	70.978	–	24.291
Hisenda Pública, deutora per IVA	–	1.079	–	735
Hisenda Pública, deutora per subvencions concedides	–	727	–	727
Hisenda Pública, IVA suportat	–	355	–	35
Altres crèdits amb les Administracions Públiques	–	136	–	145
Hisenda Pública, retencions i pagaments a compte	–	6.101	–	46.418
Total saldos deutors	994.420	79.376	1.052.035	72.351
Passius per impost diferit	67.698	–	70.816	–
Passius per impost corrent	–	13.792	–	3.022
Hisenda Pública, creditora per IVA	–	599	–	2.716
Hisenda Pública, creditora per retencions practicaades	–	670	–	1.507
Organismes de la Seguretat Social, creditors	–	1.918	–	1.901
Hisenda Pública, IVA transferit	–	3.288	–	2.921
Altres crèdits amb les Administracions Públiques	–	17.646	–	4.305
Total saldos creditors	67.698	37.913	70.816	16.372

Consolidació fiscal

Amb l'entrada en vigor de la Llei 26/2013, de 27 de desembre, de Caixes d'Estalvis i Fundacions Bancàries, i atès que durant l'exercici 2013 es va reduir la participació de "la Caixa" en CaixaBank per sota del 70%, CaixaBank es va subrogar en la condició d'entitat dominant del grup fiscal i "la Caixa" (actualment, la Fundació Bancària "la Caixa") va passar a ser entitat dependent, amb efectes des de l'1 de gener de 2013. Criteria forma part del grup fiscal com a entitat dependent.

Així mateix, Criteria i algunes de les seves entitats dependents formen part del Grup de Consolidació Fiscal de l'Impost sobre el Valor Afegit (IVA) des de l'exercici 2008. CaixaBank és l'entitat dominant des de l'1 de gener de 2016.

Actius/Passius fiscals diferits

Segons la normativa fiscal vigent, hi ha determinades diferències temporànies que s'han de tenir en compte a l'hora de quantificar la corresponent despesa d'Impost sobre Beneficis. El detall dels actius/passius fiscals diferits registrats en el balanç a 30 de juny de 2018 i 31 de desembre de 2017 és el següent:

Actius fiscals diferits

Milers d'euros	30/06/2018	31/12/2017
Aportacions a plans de pensions	480	273
Provisió d'immobles	232.542	282.274
Deduccions pendents d'aplicació	471.942	471.577
Bases imposables negatives	228.572	228.832
Derivats	3.438	2.542
Actius financers valorats a valor raonable amb canvis en un altre resultat global – Instruments de patrimoni	3.429	–
Altres	54.017	66.537
Total	994.420	1.052.035

L'import d'actius fiscals diferits monetitzables estimats d'acord amb el Reial Decret Llei 14/2013, de 29 de novembre, a 30 de juny de 2018 és de 209.789 milers d'euros (257.456 milers d'euros a 31 de desembre de 2017).

El Grup Fiscal fa una anàlisi del valor recuperable dels actius per impostos diferits registrats. Per fer-ho, ha desenvolupat un model basat en projeccions de resultats del Grup Fiscal. Aquest model ha estat elaborat en col·laboració amb un expert independent i a 31 de desembre de 2017 suportava la recuperabilitat dels actius per impostos abans de la seva prescripció legal.

El model s'actualitza semestralment, de manera que les hipòtesis es van ajustant a la realitat en cada moment de l'anàlisi, per tal d'incorporar les possibles desviacions de la realitat respecte al model. A 30 de juny de 2018, a la vista del resultat del model i dels exercicis de *back test* efectuats, s'estima que el Grup disposa de prou opcions per recuperar els actius fiscals diferits.

En els actuals entorns de tipus d'interès, el valor nominal dels actius per impostos diferits no difereix significativament del seu valor actual.

D'altra banda, el detall dels passius per impostos diferits a 30 de juny de 2018 i 31 de desembre de 2017 és el següent:

Passius fiscals diferits

Milers d'euros	30/06/2018	31/12/2017
Passius fiscals d'actius intangibles generats en combinacions de negocis	33.702	34.982
Derivats	351	–
Actius fiscals valorats a valor raonable amb canvis en un altre resultat global – Instruments de patrimoni	304	–
Altres	33.341	35.834
Total	67.698	70.816

13. Ingressos i despeses

13.1. Vendes i prestació de serveis

El detall d'aquest epígraf dels comptes de pèrdues i guanys consolidats adjunts, corresponents als sis primers mesos dels exercicis 2018 i 2017, és el que es detalla a continuació:

Import net de la xifra de negoci	Milers d'euros	
	30/06/2018	30/06/2017 ^(*)
Ingressos per vendes i prestació de serveis	133.240	108.176
Ingressos per lloguers (Nota 5)	20.589	21.511
Total	153.829	129.687

(*) Es presenta únicament a efectes comparatius (vegeu Nota 1).

A 30 de juny de 2018, l'epígraf d'«Ingressos per vendes i prestació de serveis» inclou, principalment, 23.086 milers d'euros corresponents a la venda d'immobles procedents de l'activitat immobiliària del Grup (5.037 milers d'euros a 30 de juny de 2017) i 104.644 milers d'euros d'ingressos procedents de l'explotació d'aparcaments, tant en règim de rotació horària com d'abonats (102.812 milers d'euros a 30 de juny de 2017).

13.2. Rendiments d'instruments de capital

A 30 de juny de 2018 i 2017, el saldo d'aquest epígraf dels comptes de pèrdues i guanys adjunts es desglossa com es mostra a continuació:

Ingressos per dividendes	Milers d'euros	
	30/06/2018	30/06/2017 ^(*)
Suez, SA	23.754	21.683
Cellnex Telecom, SA	–	583
Aigües de Barcelona, Emp Metrop Cicle Integral de l'Aigua, SA	3.846	3.745
Altres	158	–
Total	27.758	26.011

(*) Es presenta únicament a efectes comparatius (vegeu Nota 1).

13.3. Resultat d'operacions discontinuades

A 30 de juny de 2017 Criteria considerava la seva participació en CaixaBank com a entitat dependent en no haver-se complert les condicions que implicarien un canvi en el control de Criteria sobre CaixaBank en el marc del procés de desconsolidació prudencial de CaixaBank, fet que no passaria fins al segon semestre de l'exercici 2017 (vegeu Nota 1).

No obstant això, durant el primer semestre de l'exercici 2017 s'havien iniciat accions concretes amb l'objectiu de complir totes i cadascuna de les condicions establertes pel Banc Central Europeu als efectes de la desconsolidació prudencial i que, d'aquesta manera, la desconsolidació es produís el 2017. Aquesta situació evidenciava, a 30 de juny de 2017, el compromís de Criteria per a la pèrdua de control i, per tant, es complien les condicions establertes per la NIIF 5 «Actius no corrents mantinguts per a la venda i activitats interrompudes» per considerar la participació en CaixaBank com un actiu no corrent mantingut per a la venda.

En aquest sentit, la totalitat dels ingressos i les despeses del període de sis mesos acabat el 30 de juny de 2017 es va presentar com a resultat de les activitats interrompudes. Les principals magnituds financeres relatives a aquest període són les que es presenten a continuació:

Milers d'euros	30/06/2017
Interessos i rendiments assimilats	3.421.662
Interessos i càrregues assimilades	(1.073.341)
Marge d'interessos	2.348.321
Ingressos per dividends i resultats d'entitats valorades pel mètode de la participació	388.474
Comissions netes	1.251.567
Guanys/pèrdues per actius i passius financers i altres	177.882
Ingressos i despeses emparats per contractes d'assegurances i reassegurances	232.871
Altres ingressos i despeses d'explotació	(123.943)
Marge brut	4.275.172
Despeses d'administració	(2.100.986)
Amortitzacions	(1.454.500)
Marge d'explotació	719.686
Pèrdues deteriorament actius financers i altres	(9.317)
Resultat de l'activitat d'explotació	710.369
Guanys/pèrdues en baixa d'actius i altres	291.553
Resultat abans d'impostos	1.001.922
Impost sobre beneficis	(149.134)
Resultat procedent d'activitats continuades	852.788
Resultat d'operacions interrompudes (net)	(125)
Resultat després d'impostos	852.663
Resultat atribuït a la minoria	(524.963)
Resultat atribuït al Grup	327.700

14. Informació financera per segments

La informació per segments de negoci té com a objectiu fer un control, seguiment i gestió interna de l'activitat i resultats del Grup Criteria, i es construeix en funció de les diferents línies de negoci establertes segons l'estructura i l'organització del Grup. El Consell d'Administració és el màxim Òrgan en la presa de decisions operatives de cada negoci.

Per definir els segments de negoci es tenen en compte els riscos inherents i les particularitats de gestió de cada un d'ells. Així mateix, per a la segregació per negocis de l'activitat i resultats es prenen com a base les unitats de negoci bàsiques, sobre les quals es disposa de xifres comptables i de gestió. S'hi apliquen els mateixos principis generals que els utilitzats en la informació de gestió del Grup, i els criteris de mesurament, valoració i principis comptables aplicats són bàsicament iguals als utilitzats en l'elaboració dels comptes anuals, sense que hi hagi assignacions asimètriques.

D'aquesta manera, els segments de negoci del Grup Criteria són:

Cartera Bancària: inclou la participació en el Grup CaixaBank així com les participacions en els bancs internacionals Grupo Financiero Inbursa i The Bank of East Asia.

L'Actiu total de la *Cartera bancària* puja a 12.522 milions d'euros a 30 de juny de 2018 i a 381.868 milions d'euros a 30 de juny de 2017. Aquesta disminució és conseqüència bàsicament de la pèrdua de control de Criteria sobre CaixaBank durant el segon semestre de l'exercici 2017, que passa a registrar el 40,00% de la participació romanent en el capital social de CaixaBank pel mètode de la participació a partir d'aquesta data.

L'increment dels ingressos registrats a l'epígraf «Resultats d'entitats valorades pel mètode de la participació» respecte del període de sis mesos finalitzat el 30 de juny de 2017 és, principalment, conseqüència del fet comentat anteriorment. Aquest epígraf també inclou l'impacte negatiu de 339 milions d'euros derivat de registrar al valor raonable actual la cartera d'actius immobiliaris disponibles per a la venda de CaixaBank, així com l'amortització dels actius intangibles identificats en el PPA fet el 2017 (vegeu Nota 6).

D'altra banda, els resultats atribuïts de la participació del Grup Criteria en Grupo Financiero Inbursa i The Bank of East Asia han disminuït respecte de l'exercici anterior a causa de les plusvàlues procedents d'operacions societàries no recurrents materialitzades per aquestes participades durant el primer semestre del 2017.

Cartera industrial i de serveis: recull l'activitat i els resultats recurrents de les inversions industrials i de serveis. Aquestes són, bàsicament, les mantingudes a Naturgy Energy Group (abans denominada Gas Natural, SDG), Abertis (venuda el mes de maig de 2018 en el marc de l'OPA sobre aquesta participació, vegeu Nota 6), Cellnex Telecom, Saba Infraestructuras, Suez, Telefónica, Aigües de Barcelona Empresa Metropolitana de Gestió del Cicle Integral de l'Aigua, Vithas i societats de capital risc, entre d'altres.

L'Actiu total d'aquest segment puja a 4.897 milions d'euros a 30 de juny de 2018 (6.846 milions d'euros a 30 de juny de 2017), dels quals 3.307 milions d'euros corresponen a participacions en companyies valorades pel mètode de la participació. La resta són atribuïbles en la seva majoria a Saba Infraestructuras, que s'integra per global en tenir el Grup control sobre aquesta. La disminució respecte del 30 de juny de 2017 es deu, bàsicament, a la venda esmentada abans de la totalitat d'accions d'Abertis Infraestructuras.

Les participacions valorades pel mètode de la participació aporten unes pèrdues de 739 milions d'euros principalment per l'atribució corresponent al Grup Criteria dels resultats negatius de Naturgy Energy Group derivats de la revisió dels seus actius en aquest exercici (vegeu Nota 6). Així mateix, s'ha de tenir en compte que, com a conseqüència de la venda de la participació en Abertis Infraestructuras el maig de

2018, el resultat del primer semestre de l'exercici 2018 només inclou quatre mesos d'activitat d'aquesta participada (sis mesos durant el primer semestre de 2017).

Gestió d'actius immobiliaris: correspon bàsicament a l'activitat immobiliària desenvolupada per Criteria a través de les societats i) Inmo Criteria Caixa (responsable de la gestió dels immobles del Grup), ii) Inmo Criteria Arrendamiento i Inmo Criteria Arrendamiento II (anteriorment denominades Servihabitat Alquiler i Servihabitat Alquiler II, respectivament) (ambdues dedicades a l'arrendament d'immobles), iii) Vivienda Asequible Arrendamiento y Servicios (abans denominada Arrendamiento Inmo Criteria Caixa) (societat que destina tots els seus immobles al Programa Habitatge Asequible) i iv) Mediterránea Beach & Golf Community.

Activitats Corporatives: inclou la resta d'actius i passius i els seus resultats associats, no assignats a la resta de negocis del Grup, entre altres, el deute financer net i els resultats que són producte de decisions globals del Grup i que per la seva naturalesa no són imputables a la resta de negocis.

A 30 de juny de 2018, l'epígraf «Resultats d'operacions financeres, amb empreses del grup, associades i negocis conjunts» inclou 2.533 milions d'euros abans de minoritaris corresponents a la plusvàlua generada per la venda de la totalitat de la participació del Grup Criteria en el marc de l'OPA sobre Abertis.

A continuació es presenten els resultats del Grup dels períodes de sis mesos finalitzats el 30 de juny de 2018 i 2017, respectivament, per segments de negoci:

Informació segmentada del període de sis mesos
finalitzat el 30 de juny de 2018

Milers d'euros

Concepte	Cartera Bancària	Cartera industrial i de serveis	Gestió d'actius immobiliaris	Activitats corporatives	Ajustos i eliminacions	Total Grup
OPERACIONS CONTINUADES						
Vendes i prestació de serveis	-	105.083	48.742	4	-	153.829
Cost de vendes	-	82	(21.075)	-	-	(20.993)
Resultats d'entitats valorades pel mètode de la participació	213.050	(739.415)	-	-	-	(526.365)
Rendiments d'instruments de capital	-	27.758	-	-	-	27.758
Resultats d'operacions financeres, amb empreses del grup, associades i negocis conjunts	-	3.713	-	2.532.680	-	2.536.393
Altres ingressos d'explotació	-	3.956	1.292	-	-	5.248
Despeses de personal	-	(30.061)	(5.433)	(6.984)	-	(42.478)
Altres despeses d'explotació	-	(29.636)	(31.995)	(10.220)	-	(71.851)
Amortització, deteriorament i resultat per alienacions d'immobilitzat	-	(33.428)	(10.497)	(596)	-	(44.521)
Variació de provisions	-	-	521	-	-	521
Deteriorament d'actius financers	-	(588)	-	-	-	(588)
Altres guanys i pèrdues	-	50	228	(5)	-	273
RESULTAT D'EXPLOTACIÓ	213.050	(692.486)	(18.217)	2.514.879	-	2.017.226
Ingressos financers	-	725	2.220	519	-	3.464
Despeses financeres	-	(15.208)	-	(63.171)	-	(78.379)
Variació de valor raonable en instruments financers	-	(1.182)	-	(4.273)	-	(5.455)
Deteriorament i resultat per alienacions d'instruments financers	-	-	-	(169)	-	(169)
RESULTAT FINANCER	-	(15.665)	2.220	(67.094)	-	(80.539)
RESULTAT ABANS D'IMPOSTOS	213.050	(708.151)	(15.997)	2.447.785	-	1.936.687
Impost sobre beneficis	-	(1.619)	-	(39.018)	-	(40.637)
RESULTAT DE LES OPERACIONS CONTINUADES	213.050	(709.770)	(15.997)	2.408.767	-	1.896.050
Resultat de les operacions discontinuades	-	-	-	-	-	-
RESULTAT CONSOLIDAT DE L'EXERCICI	213.050	(709.770)	(15.997)	2.408.767	-	1.896.050
Atribuïble a interessos minoritaris	-	(9.146)	-	(378.175)	-	(387.321)
Atribuïble als propietaris de la dominant	213.050	(718.916)	(15.997)	2.030.592	-	1.508.729
Actius:						
Adquisicions de fons de comerç i altres actius intangibles	-	10.066	1.490	317	-	11.873
Adquisicions d'immobilitzat material	-	753	539	1.205	-	2.497
Adquisicions d'inversions immobiliàries	-	-	1.171	-	-	1.171
Inversions en entitats associades	-	7.902	-	-	-	7.902
Actiu total	12.522.069	4.896.504	3.035.832	4.931.371	-	25.385.777

**Informació segmentada del període de sis mesos
finalitzat el 30 de juny de 2017 (*)**

Concepte	Milers d'euros					Total Grup
	Cartera Bancària	Cartera industrial i de serveis	Gestió d'actius immobiliaris	Activitats corporatives	Ajustos i eliminacions	
OPERACIONS CONTINUADES						
Vendes i prestació de serveis	–	100.759	29.293	–	(365)	129.687
Cost de vendes	–	–	(12.803)	–	–	(12.803)
Resultats d'entitats valorades pel mètode de la participació	156.189	237.281	–	–	–	393.470
Rendiments d'instruments de capital	–	26.011	–	–	–	26.011
Resultats d'operacions financeres, amb empreses del grup, associades i negocis conjunts	–	20	–	216	–	236
Altres ingressos d'explotació	–	3.275	1.324	269	–	4.868
Despeses de personal	–	(27.404)	(4.096)	(6.499)	–	(37.999)
Altres despeses d'explotació	–	(29.959)	(38.841)	(11.063)	2.796	(77.067)
Amortització, deteriorament i resultat per alienacions d'immobilitzat	–	(32.860)	(11.780)	(674)	–	(45.314)
Variació de provisions	–	–	(1.638)	–	–	(1.638)
Deteriorament d'actius financers	–	(378)	163	–	–	(215)
Altres guanys i pèrdues	–	466	(201)	644	94	1.003
RESULTAT D'EXPLOTACIÓ	156.189	277.211	(38.579)	(17.107)	2.525	380.239
Ingressos financers	–	1.144	2.444	10.300	(9.186)	4.702
Despeses financeres	–	(18.985)	–	(81.003)	9.954	(90.034)
Variació de valor raonable en instruments financers	–	228	–	9.076	–	9.304
Deteriorament i resultat per alienacions d'instruments financers	–	(250)	–	–	–	(250)
RESULTAT FINANCER	–	(17.863)	2.444	(61.627)	768	(76.278)
RESULTAT ABANS D'IMPOSTOS	156.189	259.348	(36.135)	(78.734)	3.293	303.961
Impost sobre beneficis	–	(17)	–	13.019	–	13.002
RESULTAT DE LES OPERACIONS CONTINUADES	156.189	259.331	(36.135)	(65.715)	3.293	316.963
Resultat de les operacions discontinuades	856.107	–	–	–	(3.444)	852.663
RESULTAT CONSOLIDAT DE L'EXERCICI	1.012.296	259.331	(36.135)	(65.715)	(151)	1.169.626
Atribuïble a interessos minoritaris	(524.963)	(12.752)	–	110	–	(537.605)
Atribuïble als propietaris de la dominant	487.333	246.579	(36.135)	(65.605)	(151)	632.021
Actius:						
Adquisicions de fons de comerç i altres actius intangibles	–	5.651	407	–	–	6.058
Adquisicions d'immobilitzat material	–	1.076	524	1.752	–	3.352
Adquisicions d'inversions immobiliàries	–	–	147	–	–	147
Inversions en entitats associades	–	10.808	–	–	–	10.808
Actiu total	381.868.134	6.845.607	2.889.485	2.345.573	(881.585)	393.067.214

(*) Es presenta únicament a efectes comparatius (vegeu Nota 1).

15. Informació sobre parts vinculades

El *personal clau de la direcció*, entès com aquelles persones que tenen autoritat i responsabilitat per planificar, dirigir i controlar les activitats de la Societat, directament o indirectament, està integrat per tots els membres del Consell d'Administració (siguin executius o no) i l'Alta Direcció. Pels seus càrrecs, cadascuna de les persones que integren aquest col·lectiu es considera *part vinculada*. Per aquest motiu, Criteria ha de revelar, entre altres transaccions, la informació que recull aquesta Nota.

També es consideren persones vinculades a Criteria els familiars propers al *personal clau de la direcció*, així com aquelles societats en què el personal clau o els seus familiars propers exerceixen control, control conjunt o influència significativa, o bé tenen, directament o indirectament, un poder de vot important.

Criteria manté, així mateix, contractes de prestació de serveis amb les seves parts vinculades. Aquests contractes són, en qualsevol cas, propis del trànsit ordinari i en condicions de mercat.

A continuació es detallen els saldos més significatius mantinguts a 30 de juny de 2018 entre el Grup Criteria i l'Accionista Únic i entre el Grup Criteria i les empreses associades. També es detallen els imports registrats en el compte de pèrdues i guanys com a conseqüència de les operacions dutes a terme. La totalitat dels saldos i operacions efectuats entre parts vinculades formen part del tràfic ordinari i es duen a terme en condicions de mercat.

Milers d'euros	Amb l'Accionista majoritari, la Fundació Bancària "la Caixa"	Entitats associades
ACTIU		
Actius financers no corrents (Nota 7)	34.800	425
Existències – Bestretes a proveïdors	–	5
Deutors i altres comptes a cobrar	1.540	22.734
Actius financers corrents (Nota 7)	23.098	167.172
Efectiu i equivalents d'efectiu	–	1.095.073
Total	59.438	1.285.409
PASSIU		
Passius financers no corrents (Nota 11)	–	109.618
Deutes amb entitats de crèdit i obligacions o d'altres valors negociables	–	95.718
Instruments financers derivats	–	13.900
Passius financers corrents (Nota 11)	5	10.036
Proveïdors i altres comptes a pagar	71	11.769
Total	76	131.423
PÈRDUES I GUANYS		
Vendes i prestació de serveis	43	673
Altres despeses d'explotació	(1)	(3.876)
Ingressos financers	267	3.348
Despeses financeres	–	(7.297)
Total	309	(7.152)

Operacions més significatives fetes a 30 de juny de 2018 amb la Fundació Bancària "la Caixa", Accionista únic

- Dividends distribuïts a la Fundació Bancària "la Caixa" acordats en les seves reunions dels dies 25 de gener i 24 de maig de 2018, respectivament, per un import de 100 milions d'euros amb càrrec a reserves i per un import de 50 milions d'euros a compte del resultat de l'exercici 2017 (vegeu Nota 9).
- Crèdits atorgats per Criteria per un import de 52 milions d'euros en el marc del conveni entre el CEB i la Fundació Bancària "la Caixa" (vegeu Nota 7).

Operacions més significatives efectuades a 30 de juny de 2018 entre el Grup i les empreses associades

- No s'han produït noves operacions significatives entre el Grup i les empreses associades addicionals a les descrites a la Nota 24 dels comptes anuals consolidats de 31 de desembre de 2017.

D'altra banda, hi ha compromisos postocupacionals amb l'Alta Direcció de Criteria per un import de 8.095 milers d'euros.

Descripció de les relacions entre la Fundació Bancària "la Caixa", Criteria i CaixaBank

Com a conseqüència de la transformació de "la Caixa" en fundació bancària i la finalització de l'exercici indirecte de la seva activitat bancària a través de CaixaBank, i en compliment de la normativa vigent, el Patronat de la Fundació Bancària "la Caixa" va aprovar el 24 de juliol de 2014 un Protocol de Gestió de la participació financera en CaixaBank (d'ara endavant, el «Protocol de Gestió»), al qual Criteria es va adherir el 2017.

En el marc d'aquest Protocol de Gestió, la Fundació Bancària "la Caixa", Criteria i CaixaBank van formalitzar el 22 de febrer de 2018 un Protocol Intern de Relacions, que va modificar el de l'1 de juliol de 2011 i el del 19 de desembre de 2016 i que va recollir els aspectes del Protocol de Gestió que requerien la participació de CaixaBank com a contrapart de la Fundació Bancària "la Caixa" i de Criteria.

Les modificacions fetes en el Protocol Intern de Relacions entre la Fundació Bancària "la Caixa", CaixaBank i Criteria, responen a l'objecte de: (i) adequar el seu contingut al Protocol de Gestió; (ii) acomplir les condicions comunicades el 16 de març de 2016 pel Consell de Supervisió del Banc Central Europeu per a la desconsolidació a efectes prudencials entre Criteria i CaixaBank; i (iii) adaptar el Protocol a les condicions de desconsolidació esmentades.

Retribució al Consell d'Administració

Les retribucions percebudes pels membres del Consell d'Administració de Criteria en concepte de dietes d'assistència a les reunions dels òrgans d'administració i altres remuneracions dels períodes de sis mesos finalitzats el 30 de juny de 2018 i 2017, respectivament, són les que es detallen a continuació:

Retribucions al Consell d'Administració	Milers d'euros			
	2018		2017	
	Criteria	Grup Criteria	Criteria	Grup Criteria
Total remuneració fixa	1.905	64	1.625	190
Total	1.905	64	1.625	190
Nombre de persones	15		15	

Les remuneracions percebudes durant els períodes de sis mesos finalitzats el 30 de juny de 2018 i 2017, respectivament, pels consellers de Criteria per la seva funció de representació de l'Entitat en els Consells d'Administració de societats cotitzades i d'altres societats en les quals aquella tingui una presència o representació significativa i que siguin societats del perímetre del Grup, excloent-ne les societats del Grup, per les quals les dietes pagades s'han informat en el quadre anterior, s'eleven a 551 i 953 milers d'euros, respectivament, i estan registrades en els comptes de pèrdues i guanys de les societats esmentades.

La despesa en concepte de prima de responsabilitat civil derivada dels càrrecs de consellers i directius ha pujat a 38 i 23 milers d'euros durant els períodes de sis mesos finalitzats el 30 de juny de 2018 i 2017, respectivament.

No s'han fet aportacions a plans de pensions de consellers per part de Criteria durant els períodes de sis mesos finalitzats el 30 de juny de 2018 i 2017, respectivament.

Criteria Caixa, SAU no té concretes obligacions respecte als membres del Consell d'Administració, antics i actuals, en matèria de pensions per la seva condició de consellers, ni d'altres que no s'hagin descrit en els paràgrafs anteriors.

No hi ha acords sobre indemnitzacions per cessament unilateral per part de la Societat amb els membres dels Òrgans de Govern de Criteria.

Remuneracions a l'Alta Direcció

L'Alta Direcció de Criteria està integrada, a 30 de juny de 2018, per 6 persones (6 persones a 30 de juny de 2017).

Les remuneracions a l'Alta Direcció dels períodes de sis mesos finalitzats el 30 de juny de 2018 i 2017, respectivament, es detallen a continuació:

Retribucions a l'Alta Direcció	Milers d'euros	
	2018	2017
Retribucions salarials (*)	1.874	1.685
Prestacions postocupació	563	115
Altres prestacions a llarg termini	5	4
Altres	15	16
Total	2.457	1.820

(*) Aquest import inclou la retribució fixa, en espècie, i variable total meritada per l'Alta Direcció.

Les remuneracions percebudes durant els períodes de sis mesos finalitzats el 30 de juny de 2018 i 2017, respectivament, per l'Alta Direcció de Criteria per la seva activitat de representació de l'Entitat dominant en els Consells d'Administració de societats cotitzades i d'altres societats en les quals aquella tingui una presència o representació significativa i que siguin societats del perímetre de "la Caixa" pugen a 383 i 244 milers d'euros, respectivament, i estan registrades en els comptes de pèrdues i guanys de les societats esmentades.

Hi ha pactes amb membres de l'Alta Direcció sobre indemnitzacions en cas de cessament o rescissió anticipada dels contractes.

16. Notes a l'estat de fluxos d'efectiu consolidat

A 30 de juny de 2018, l'efectiu i altres actius líquids equivalents han incrementat 997.072 milers d'euros respecte del 31 de desembre de 2017.

Fluxos de les activitats d'explotació

Els desglossaments més significatius relatius a les activitats operatives del període de sis mesos finalitzat el 30 de juny de 2018 són els següents:

Ajustos al resultat	Nota	Milers d'euros
		30/06/2018
Resultats d'entitats valorades pel mètode de la participació	(6)	526.365
Rendiments d'instruments de capital	(13)	(27.758)
Resultats nets d'operacions financeres		(4.121)
Resultats nets de vendes de participacions	(6)	(2.532.272)
Amortitzacions d'actius intangibles, immobilitzat material i inversions immobiliàries	(4 i 5)	45.549
Pèrdues (+) / recuperacions (-) per deteriorament d'actius		588
Resultats de vendes d'immobilitzat	(4 i 5)	(1.028)
Variació de provisions	(10)	(521)
Ingressos financers		(3.464)
Despeses financeres		78.379
Variació del valor raonable en instruments financers		5.455
Altres		(105)
Total		(1.912.933)

Variació del capital corrent	Milers d'euros
	30/06/2018
Administracions Públiques	1.012
Altres actius corrents	(951.995)
Altres passius corrents	9.552
Existències	(12.627)
Total	(954.058)

Fluxos de les activitats d'inversió

Els fluxos obtinguts en les activitats d'inversió durant el primer semestre de l'exercici 2018 han pujat a 3.508.900 milers d'euros.

Aquests s'han obtingut principalment a través de les desinversions efectuades durant el semestre que corresponen, bàsicament, a la venda de la participació del Grup Criteria en Abertis Infraestructuras, SA per un import total de 3.844.370 milers d'euros (vegeu Nota 6). Així mateix, s'han rebut dividendes d'entitats associades i inversions en instruments de patrimoni per un import total de 323.067 milers d'euros.

D'altra banda, s'han fet inversions per un import total de 687.085 milers d'euros que en la seva majoria corresponen a inversions efectuades en instruments de patrimoni per un import de 480.135 milers d'euros (incloent-hi adquisicions d'accions de Telefónica, SA per un import de 316.417 milers d'euros) i instruments de renda fixa per un import de 99.533 milers d'euros, entre d'altres (vegeu Nota 7).

Totes les inversions i desinversions de l'exercici han estat pagades i cobrades en efectiu.

Fluxos de les activitats de finançament

Els fluxos aplicats en les activitats de finançament (1.124.180 milers d'euros) corresponen, principalment, a les amortitzacions de deutes contrets amb entitats de crèdit fetes durant el primer semestre de l'exercici 2018 per un import total d'1.051.180 milers d'euros (vegeu Nota 11). Així mateix, durant els sis primers mesos de l'exercici 2018 s'han pagat dividendes a l'Accionista Únic per un import de 150 milions d'euros (vegeu Nota 9).



Informe de Gestió intermedi del Grup Criteria

Primer Semestre 2018

Informe de Gestió intermedi

del Grup Criteria corresponent al primer semestre de 2018

1. ESTRUCTURA DEL GRUP	3
1.1. Estructura del Grup	3
1.2. Marc normatiu	4
2. EVOLUCIÓ I RESULTATS DELS NEGOCIS.....	5
2.1. Valor Net dels Actius.....	5
2.2. Resultat dels negocis	9
3. INFORMACIÓ SOBRE QUALIFICACIONS CREDITÍCIES	11
4. PERSPECTIVES DEL GRUP CRITERIA DURANT EL SEGON SEMESTRE DE L'EXERCICI	11
5. FETS POSTERIORS	12
6. MESURES ALTERNATIVES DEL RENDIMENT	12

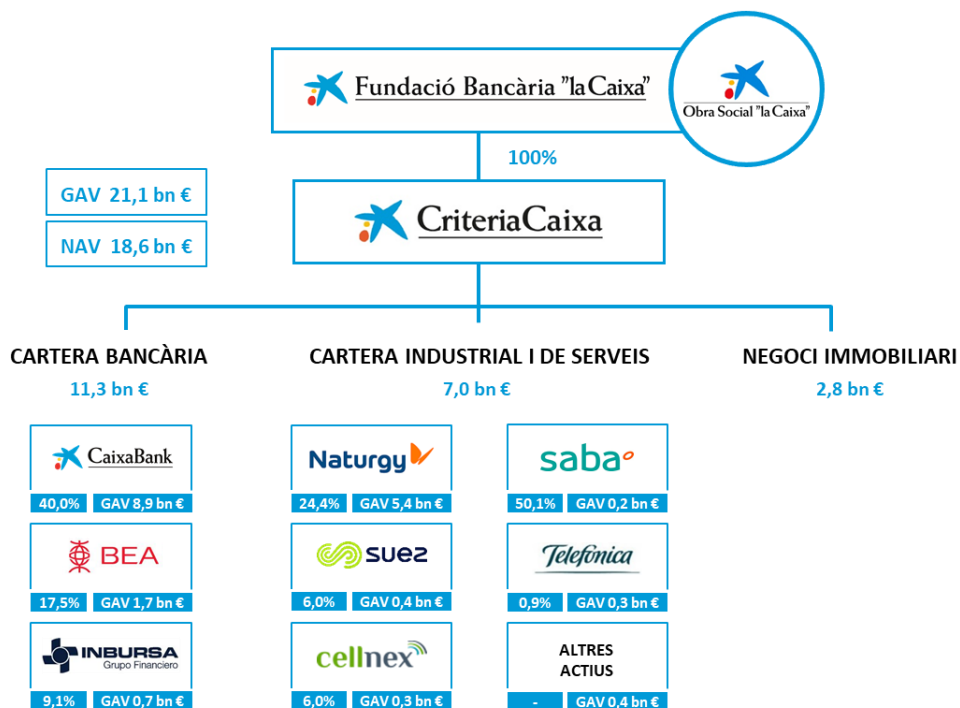
1. ESTRUCTURA DEL GRUP

1.1. Estructura del Grup

Criteria és la societat instrumental patrimonialista de la Fundació Bancària Caixa d'Estalvis i Pensions de Barcelona "la Caixa" (d'ara endavant, la «Fundació Bancària "la Caixa"», i accionista únic de Criteria), que gestiona el seu patrimoni empresarial, format per participacions accionaries en sectors estratègics com el bancari, l'energètic, les infraestructures, els serveis i el negoci immobiliari.

A 30 de juny de 2018, el valor brut dels actius gestionats per Criteria puja a 21,1 bn €¹ (18,6 bn € net de deute).

L'estructura del Grup és la següent:



Nota: «Altres actius» inclou Vithas, Caixa Capital Risc i Aigües de Barcelona, així com noves inversions en renda variable cotitzada i en deute sobirà

La major part de les participacions de Criteria compleixen les característiques següents:

- Horitzó temporal a llarg termini.
- Líders en els seus respectius sectors.
- Preferència per societats cotitzades.
- Amb una política de remuneració a l'accionista atractiva i recurrent.
- Presència en els seus òrgans de govern.

¹ bn € es refereix a milions d'euro.

La cartera de Criteria permet obtenir els recursos necessaris per poder-los distribuir a la Fundació Bancària "la Caixa" perquè desenvolupi i executi el seu pressupost destinat a programes de l'Obra Social, per un total de 520 milions d'euros el 2018.

1.2. Marc normatiu

Després de la pèrdua de control de Criteria sobre CaixaBank el setembre de 2017, Criteria va deixar de ser una entitat supervisada pel Banc Central Europeu, per bé que continua estant supervisada pel Banc d'Espanya com a conseqüència de ser una societat participada en un 100% per una fundació bancària.

En aquest sentit, les fundacions bancàries estan regulades per la Llei 26/2013 de Caixes d'Estalvis i Fundacions Bancàries i pel Reial decret 877/2015 i les Circulars del Banc d'Espanya 6/2015 i 7/2016, que la despleguen.

Aquesta normativa suposa diferents graus de supervisió per part del Banc d'Espanya i del Ministeri d'Economia de les diverses tipologies de fundacions bancàries en funció del percentatge i del control que exerceixi en les respectives entitats financeres. Com més gran és el percentatge de participació o nivell de control, directe o indirecte, sobre les entitats financeres participades, més elevat és el grau de requeriments previstos en la normativa.

Atès que la Fundació Bancària "la Caixa" ja no té el control sobre CaixaBank, però hi manté una participació igual o superior al 30%, a través de Criteria, els requeriments normatius per a la fundació es redueixen a:

Requeriments	Supervisor
Informe Anual de Govern Corporatiu	Ministeri d'Economia i Competitivitat
Elaboració d'un Protocol de gestió de participada bancària	Banc d'Espanya
Elaboració d'un Pla Financer, no reforçat	Banc d'Espanya

2. EVOLUCIÓ I RESULTATS DELS NEGOCIS

2.1. Valor Net dels Actius

En aquest apartat es detallen les principals magnituds financeres, principalment sobre les inversions i el deute, segons es defineixen a l'apartat 6. Mesures Alternatives del Rendiment.

La posició del Valor Brut dels Actius (GAV, en el seu acrònim anglès), el Deute net i el Valor Net dels Actius (NAV, en el seu acrònim anglès) de Criteria, a 30 de juny de 2018 i 31 de desembre de 2017, és la següent:

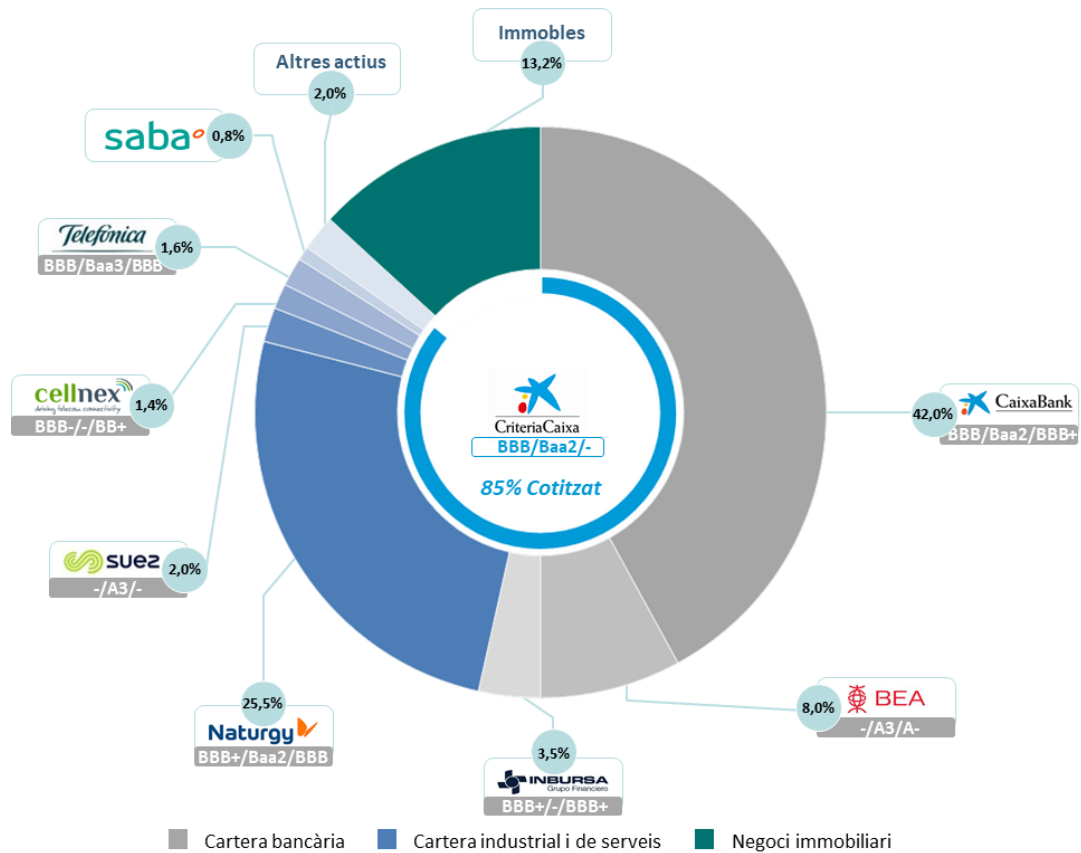
Milions d'euros	30/06/2018	31/12/2017	Variació
Gross Asset Value (GAV)	21.102	24.027	-12,2%
<i>... dels quals, actius cotitzats</i>	<i>17.967</i>	<i>20.852</i>	<i>-13,8%</i>
<i>% actius cotitzats sobre GAV</i>	<i>85,1%</i>	<i>86,8%</i>	<i>-1,7 pp</i>
Posició de Deute net	(2.466)	(5.692)	-56,7%
Net Asset Value (NAV)	18.636	18.335	1,6%
<i>% de deute net sobre GAV (LTV)⁽¹⁾</i>	<i>11,7%</i>	<i>23,7%</i>	<i>-12,0 pp</i>

⁽¹⁾ LTV: *Loan to Value* o ràtio d'endeutament.

Desglossament i evolució del GAV:

A 30 de juny de 2018, el 53% del GAV (11,3 bn €) correspon a la cartera bancària, composta per CaixaBank, The Bank of East Asia (BEA) i Grupo Financiero Inbursa (GFI). El 34% del GAV (7,0 bn €) està invertit en empreses pertanyents a sectors estratègics, com ara l'energètic, infraestructures i serveis, així com en deute públic europeu, i un 13% del GAV (2,8 bn €) correspon al negoci immobiliari

Destaca l'alta liquiditat i qualitat creditícia de la cartera, atès que el 85% és cotitzada i amb una qualificació creditícia mitjana de BBB.



Nota: els ratings segueixen l'ordre següent: Fitch/Moody's/S&P.
Els ratings de Grupo Financiero Inbursa corresponen a Banco Inbursa.

Les principals inversions i desinversions efectuades durant el primer semestre de 2018, així com els percentatges de participació a 30 de juny, són:

Abertis, SA

El 16 de maig es va liquidar l'OPA llançada per Hochtief sobre les accions d'Abertis. Com a resultat d'haver acceptat aquesta OPA, Criteria s'ha atribuït un import de 3.354 milions d'euros per la venda de la totalitat de la seva participació (directa i indirecta) del 18,4% d'Abertis (vegeu nota 6 dels estats financers intermedis resumits consolidats).

Telefónica, SA

Criteria ha adquirit a mercat 40.487.653 accions representatives d'un 0,78% del capital social de Telefónica, per un import de 316.417 milers d'euros.

La participació de Criteria en Telefónica és del 0,91% (0,13% a 31 de desembre de 2017).

Variació de valor

Durant el primer semestre de 2018 destaca positivament l'evolució de les cotitzacions de Naturgy (17,8%), mentre que, en línia amb l'IBEX 35 (-4,2%), s'ha produït una disminució de la cotització de CaixaBank (-4,7%).

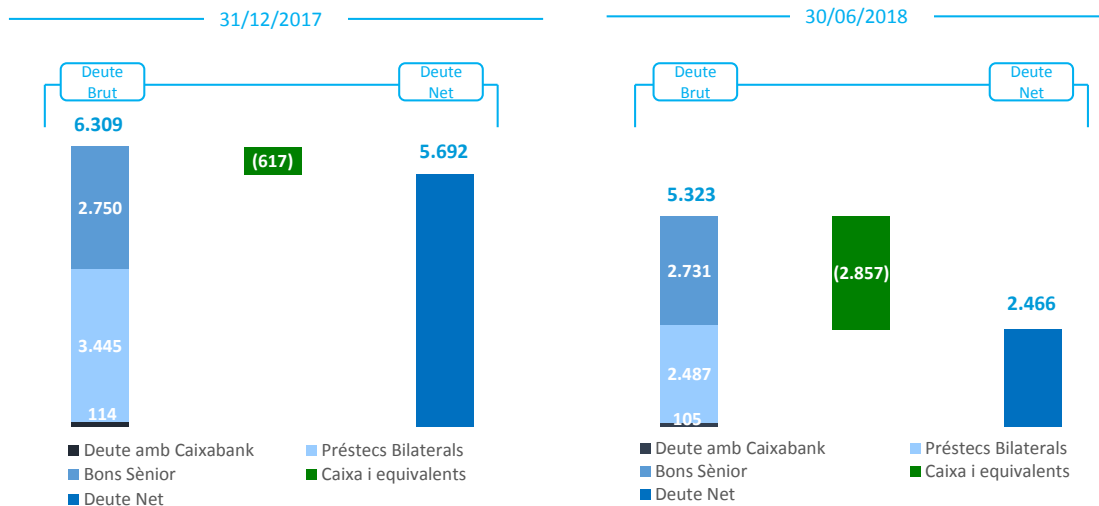
Desglossament i evolució del Deute brut i net

Durant el segon trimestre de 2018, després del cobrament dels 3.354 milions d'euros procedents de la venda de les accions directes i indirectes d'Abertis, Criteria ha fet un exercici de gestió del seu deute financer pel qual:

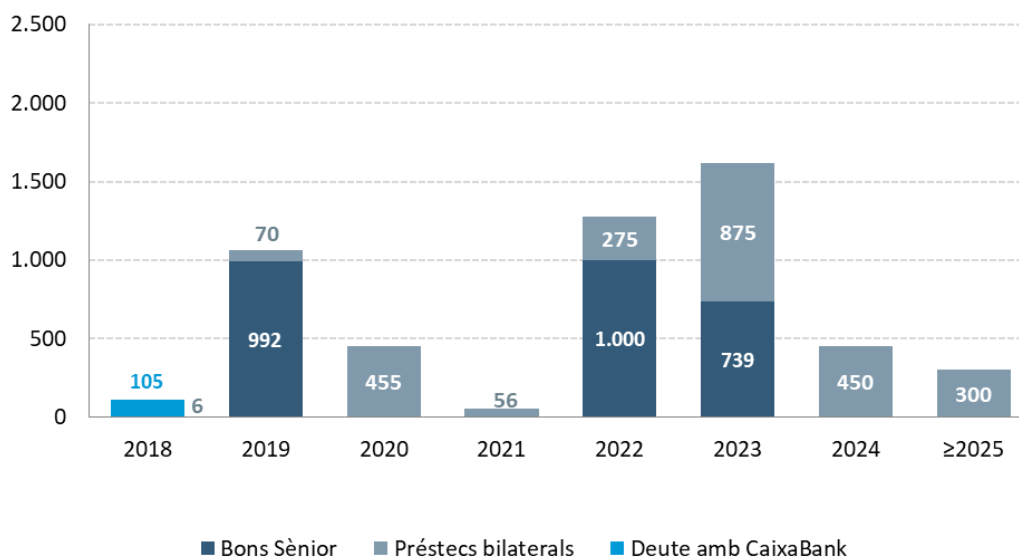
- Ha amortitzat 1.010 milions d'euros de préstecs bilaterals.
- Ha renegociat les condicions financeres de determinats préstecs bilaterals (per un nominal total de 985 milions d'euros), reduint el seu cost financer mitjà 14 punts bàsics i incrementant la vida mitjana 1,3 anys. S'arriba als 4,7 anys de venciment mitjà per a tots els préstecs bilaterals.
- Ha recomprat en mercat 19 milions d'euros en bons emesos per la mateixa Criteria: 8 milions d'euros del bo que venç el maig de 2019 i 11 milions d'euros del bo que venç el maig de 2023.
- Ha contractat una pòlissa de crèdit addicional de *back up* de 75 milions d'euros per millorar la flexibilitat financera de Criteria. El saldo de pòlisses de crèdit no disposades se situa en 450 milions d'euros.

Després d'aquesta gestió del deute financer, es manté una elevada proporció d'instruments de deute a tipus fix o amb contractes de permuta de tipus d'interès a tipus fix (80% a 30 de juny de 2018, 78% a 31 de desembre de 2017). Així mateix, Criteria té un *pool* de 15 grups bancaris finançadors, sense tenir en compte CaixaBank (6 espanyols i 9 internacionals).

El detall del deute brut i net, a 31 de desembre de 2017 i 30 de juny de 2018, és el següent:



Perfil de venciments del deute brut a 30 de juny de 2018 (en milions d'euros):



Nota: per a la construcció d'aquest perfil de venciments s'ha considerat que el venciment de 105 milions d'euros de deute amb CaixaBank es produirà abans del 27 de setembre de 2018, amb motiu del compliment de les condicions establertes per a la desconsolidació prudencial i malgrat que el venciment contractual és a un termini superior.

Cal destacar que els préstecs amb tercers es poden cancel·lar anticipadament. Addicionalment, 450 milions d'euros del total de préstecs bilaterals amb venciment 2023 tenen opció d'extensió d'un any.

2.2. Resultat dels negocis

Compte de resultats consolidat de gestió:

Milions d'euros (MM €)	1S 2018	1S 2017	% var.
Cartera Bancària	552	487	13%
Cartera Industrial i de Serveis	205	247	-17%
Gestió d'actius immobiliaris	(16)	(36)	-55%
Despeses d'estructura	(16)	(17)	-5%
Resultat d'exploació	725	681	6%
Resultat financer	(63)	(80)	-22%
Resultats per vendes i altres	(4)	18	-
Resultat abans d'impostos	658	619	6%
Impost de societats	(41)	13	-
Resultat net recurrent	617	632	-3%
Resultats extraordinaris	892	-	-
Resultat net	1.509	632	-

Resultats de la Cartera Bancària

Els resultats de 552 milions d'euros de la cartera bancària a 30 de juny de 2018 s'expliquen i es detallen a la Nota 14 Informació financera per segments dels estats financers intermedis resumits consolidats adjunts.

L'impacte negatiu de 339 milions d'euros que s'hi detalla pel registre del valor actual de la cartera d'actius immobiliaris disponibles per a la venda de CaixaBank està classificat com a «Resultats extraordinaris» en el compte de resultats consolidat de gestió.

Resultats de la Cartera Industrial i de Serveis

Els resultats de 205 milions d'euros de la cartera bancària a 30 de juny de 2018 s'expliquen i es detallen a la Nota 14 Informació financera per segments dels estats financers intermedis resumits consolidats adjunts.

A efectes de gestió, s'ha classificat com a "Resultats extraordinaris" l'impacte negatiu estimat de 924 milions d'euros per l'atribució corresponent al Grup Criteria dels resultats negatius de Naturgy Energy Group derivats de la revisió de diversos actius en el present exercici que, segons la pròpia societat ha anunciat al mercat, implica un deteriorament aproximat de 4.900 milions d'euros abans d'impostos.

Gestió d'actius immobiliaris

La gestió dels immobles del Grup es fa a través de la societat 100% participada, Inmo CriteriaCaixa, SAU (InmoCriteria), que disposa d'un experimentat equip de professionals i compta amb sistemes d'informació propis dissenyats per donar suport a tota l'operativa immobiliària.

A 30 de juny de 2018 el Grup té una cartera d'immobles amb un valor net comptable de 2.783 milions d'euros, que estan dividits en els següents tipus d'actiu:

Actius en lloguer:

- Cartera composta per 1.140 milions d'euros (41% sobre actius totals).

Sòl:

- Cartera composta per 1.141 milions d'euros (41% sobre actius totals). Actualment amb promocions en curs a tot el país, a localitats com Madrid, Barcelona, Sant Cugat del Vallès, etc.

Actius en venda:

- Cartera composta per 502 milions d'euros (18% sobre actius totals).
- Es tracta d'actius no estratègics i té com a objectiu maximitzar el valor de venda.

A 30 de juny de 2018, les principals províncies on s'ubiquen els actius immobiliaris del Grup són Barcelona (21%), Madrid (15%) i Tarragona (14%).

La millora del resultat del negoci immobiliari es deu principalment a:

- La no necessitat de registrar dotacions/desdotacions per deteriorament d'actius (-16 milions d'euros a 30 de juny de 2017) gràcies a l'evolució positiva del mercat immobiliari espanyol. Aquesta situació contrasta amb exercicis passats en què s'han registrat importants sanejaments.
- El descens de les despeses d'explotació després de la internalització de la gestió del negoci immobiliari.

Resultat financer

El resultat financer ha millorat en 17 milions d'euros (-22% respecte del mateix període de 2017) per la combinació dels factors següents:

- Disminució del volum del deute mitjà de 983 milions d'euros (-14% respecte del mateix període del 2017).
- Disminució del cost mitjà del deute, que passa del 2,3% durant el primer semestre de 2017 a l'2,0% durant el primer semestre de 2018.

Resultats extraordinaris

L'epígraf «Resultats extraordinaris» inclou principalment:

- Plusvàlua neta de 2.155 milions d'euros per la venda de la totalitat de les accions en cartera d'Abertis, en haver acceptat Criteria l'OPA llançada per Hochtief (vegeu Nota 6 dels estats financers intermedis resumits consolidats adjunts).
- L'ajust del valor raonable de la cartera d'immobles disponibles per a la venda de CaixaBank, considerada en el *Purchase Price Allocation* (PPA) dut a terme el setembre 2017, l'impacte negatiu del qual ha estat de 339 milions d'euros (vegeu Nota 6 dels estats financers intermedis resumits consolidats adjunts).
- L'impacte negatiu estimat net d'impostos atribuït de 924 milions d'euros, per la revisió del valor de diversos actius de Naturgy Energy Group, anunciats per la Societat.

3. INFORMACIÓ SOBRE QUALIFICACIONS CREDITÍCIES

Criteria està qualificada per Fitch Ratings amb un *rating* de BBB, amb perspectiva estable (última revisió de 10 d'octubre de 2017).

Des del 20 de març de 2018 Criteria està també qualificada per Moody's, que va assignar per primera vegada un *rating* d'emissor de Baa2, amb perspectiva estable.

Ambdues qualificacions mostren la fortalesa de la posició financera de Criteria, la bona qualitat i liquiditat dels actius i una política d'inversió prudent, així com la recurrència i l'estabilitat dels dividendes percebuts.

4. PERSPECTIVES DEL GRUP CRITERIA DURANT EL SEGON SEMESTRE DE L'EXERCICI

Durant el segon semestre de l'exercici 2018 i després de la desinversió a Abertis, Criteria seguirà analitzant potencials oportunitats d'inversió (majoritàriament concordes amb la seva política d'inversió), amb l'objectiu de seguir diversificant la cartera.

En aquest sentit, cal destacar que la cartera actual garanteix una generació de recursos suficient perquè la Fundació Bancària "la Caixa" pugui complir tots els projectes establerts de l'Obra Social. Per tant, la reinversió dels recursos obtinguts després de la venda d'Abertis no té un termini d'execució determinat i es farà en la mesura en què s'identifiquin oportunitats d'inversió que permetin (i) reforçar la generació de recursos perquè la Fundació Bancària "la Caixa" desenvolupi l'Obra Social i (ii) preservar i/o incrementar el patrimoni gestionat de la Fundació Bancària "la Caixa".

Pel que fa a les principals participacions de Criteria, així com del negoci immobiliari, cal destacar:

- **Cartera Bancària:** Està previst que CaixaBank presenti el seu nou Pla Estratègic abans de finalitzar l'any que definirà les prioritats d'actuació davant els reptes i les oportunitats que es presenten per als anys vinents.
- **Cartera Industrial i de serveis:** S'espera la implantació per part de Naturgy del nou Pla Estratègic 2018-2022, del qual entre altres aspectes, destaca la millora de la política de retribució a l'accionista, amb 1,3 €/acció per 2018 (+30% respecte a 2017) que seran

creixents en un +5% anual. A més, s'obre la opció a una futura recompra d'accions per import fins a 400 MME€/any si no es donen inversions inorgàniques.

- **Negoci Immobiliari:** s'espera continuïtat en la recuperació del sector a Espanya, que repercutirà en una millora dels marges; en el cas de Criteriacaixa, es veurà reforçada pel manteniment de la política de vendes selectiva, l'obtenció de rendiments d'una cartera d'immobles en lloguer i la finalització d'un dels vuit projectes de promoció que actualment estan en construcció.

Amb relació al deute brut, Criteriacaixa preveu continuar avançant en la renegociació de determinats préstecs bilaterals, allargant venciments i reduint els diferencials.

5. FETS POSTERIORIS

Entre el 30 de juny de 2018 i la data de formulació dels estats financers resumits consolidats que aquest Informe de Gestió acompanya, no s'ha produït cap fet no descrit que pugui afectar de manera significativa aquests estats financers resumits consolidats.

6. MESURES ALTERNATIVES DEL RENDIMENT

El Grup elabora els seus estats financers consolidats d'acord amb les Normes Internacionals d'Informació Financera (NIIF). A més de la informació financera extreta dels seus estats financers consolidats, el Grup utilitza certes Mesures Alternatives del Rendiment (MAR), segons la definició de les Directrius sobre Mesures Alternatives del Rendiment publicades per la European Securities and Markets Authority (ESMA) el 5 d'octubre de 2015 (Directrius ESMA). El Grup considera que les MAR proporcionen informació addicional per explicar i avaluar el seu rendiment al llarg del temps.

Aquestes mesures no estan definides sota les NIIF, per tant s'han de considerar informació addicional, i en cap cas substitueixen la informació financera elaborada sota les NIIF. Així mateix, la forma en què el Grup defineix i calcula aquestes mesures pot diferir d'altres mesures similars calculades per altres companyies i, per tant, podrien no ser comparables.

Una de les raons per utilitzar les MAR és que, a l'efecte de gestió d'informació financera, les societats no participades al 100% que, d'acord amb les NIIF, es consoliden per integració global en els nostres estats financers consolidats (Saba i fons de capital de risc, principalment) es consideren com a interès atribuït.

El Grup utilitza les següents MAR per descriure les seves activitats i rendiment: «Valor brut dels actius» (GAV, per les seves sigles en anglès), «Deute brut», «Caixa i equivalents», «Deute net», «Valor net dels actius» (NAV, per les seves sigles en anglès) i «Ràtio d'endeutament» (LTV, per les seves sigles en anglès). El Grup utilitza aquestes mesures per planificar, pressupostar, reportar (internament i externament) i revisar el seu rendiment.

La Direcció del Grup considera que aquestes mesures són d'ús comú entre els seus comparables en el sector i són mètriques rellevants que utilitzen els analistes de crèdit i les agències de *rating* per analitzar societats *holding* d'inversions com Criteriacaixa.

El Grup intenta utilitzar aquestes MAR de manera consistent al llarg del temps. A continuació es detallen les definicions i els càlculs de les MAR, així com les seves conciliacions amb els estats financers consolidats:

a) Valor Brut dels Actius (GAV, per les seves sigles en anglès)

Definició: el Grup defineix el «GAV» com la suma de: i) el valor de mercat de la **cartera cotitzada**, que consta de les inversions cotitzades, tant en renda variable com en renda fixa; ii) del valor net comptable de la **cartera no cotitzada**, que consta del valor en llibres net en els estats financers individuals de les inversions en societats del Grup, associades i instruments de patrimoni no cotitzats, iii) el valor en llibres net en els estats financers consolidats dels actius immobiliaris propietat de Criteria i de les societats immobiliàries 100% participades. Aquestes societats immobiliàries 100% propietat de Criteria són Inmo Criteria Caixa, SAU, Vivienda Asequible Arrendamiento y Servicios, SLU, Inmo Criteria Arrendamiento, SLU, Inmo Criteria Arrendamiento II, SLU, Els Arbres de la Tardor, SLU i Mediterrània Beach & Golf Community, SAU.

Explicació d'ús: el «GAV» és una bona mètrica per determinar el valor total dels actius de CriteriaCaixa. Es tracta d'una mètrica de *reporting* estàndard entre les societats *holding* d'inversions i s'utilitza per comparar les valoracions de les seves respectives carteres (anàlisi de comparables).

Els càlculs i desglossament del GAV a 30 de juny són els següents:

	€/acció	Nre. Accions	Participació	GAV 1S 2018 (MM €)	Percentatge GAV
CaixaBank	3,706	2.392.536.811	40,00%	8.867	42,00%
The Bank of East Asia	3,427	491.476.626	17,50%	1.684	8,00%
Grupo Financiero Inbursa	1,215	607.000.574	9,10%	738	3,50%
CARTERA BANCÀRIA				11.289	53,50%
Naturgy ¹	22,010	244.557.521	24,44%	5.383	25,50%
Suez	11,105	37.110.685	5,97%	412	2,00%
Cellnex ¹	21,549	13.946.728	6,02%	301	1,40%
Telefónica	7,279	47.250.000	0,91%	344	1,60%
Altres Inversions cotitzades	–	–	–	139	0,70%
CARTERA INDUSTRIAL I DE SERVEIS				6.579	31,18%
ALTRES ACTIUS (Renda Fixa)				100	0,47%
CARTERA COTITZADA				17.968	85,15%
Saba Infraestructuras ²			50,10%	164	0,78%
Vithas Sanidad ²			20,00%	74	0,35%
Caixa Capital Risc ²			100,00%	63	0,30%
Aigües de Barcelona ²			15,00%	51	0,24%
CARTERA INDUSTRIAL I DE SERVEIS				351	1,66%
GESTIÓ D'ACTIUS IMMOBILIARIS³				2.783	13,19%
CARTERA NO COTITZADA				3.134	14,85%
GAV TOTAL				21.102	100%

¹ Cotització ajustada pel dividend per acció anunciat (0,67 €/acció per Naturgy i 0,051€/acció per Cellnex).

² Valor net comptable en els estats financers individuals de Criteria, no desglossat en els estats financers intermedis resumits consolidats del Grup de 30 de juny de 2018.

³ S'adjunta la següent conciliació amb la Nota 5 i 8 dels estats financers intermedis resumits consolidats del Grup de 30 de juny de 2018:

(MM €)	30/06/2018	Ajust Saba	Ajust bestreta proveïdors	GAV - Gestió d'Actius Immobiliaris
Inversions immobiliàries (Nota 5)	1.170	–	–	1.170
Existències (Nota 8)	1.626	(9)	(4)	1.613
Gestió d'Actius Immobiliaris	2.796	(13)	(4)	2.783

Els càlculs i desglossament del GAV a 31 de desembre de 2017 són els següents:

	€/acció	Nre. Accions	Participació	GAV 2017 (MM €)	Percentatge GAV
CaixaBank	3,89	2.392.538.198	40,00%	9.305	38,70%
The Bank of East Asia	3,61	482.416.732	17,44%	1.742	7,30%
Grupo Financiero Inbursa	1,36	607.000.574	9,10%	824	3,40%
CARTERA BANCÀRIA				11.871	49,40%
Gas Natural Fenosa	19,25	244.557.521	24,44%	4.708	19,60%
Abertis	18,55	182.654.913	18,44%	3.388	14,10%
Suez	14,67	36.545.000	5,86%	536	2,20%
Cellnex	21,35	13.772.728	5,94%	294	1,20%
Telefónica	8,13	6.809.000	0,13%	55	0,20%
CARTERA INDUSTRIAL I DE SERVEIS				8.981	37,40%
CARTERA COTITZADA				20.852	86,80%
Saba Infraestructuras ¹			50,10%	174	0,70%
Vithas Sanidad ²			20,00%	74	0,30%
Caixa Capital Risc ³			100,00%	62	0,30%
Aigües de Barcelona ⁴			15,00%	52	0,20%
CARTERA INDUSTRIAL I DE SERVEIS				362	1,50%
GESTIÓ D'ACTIUS IMMOBILIARIS⁵				2.813	11,70%
CARTERA NO COTITZADA				3.175	13,20%
GAV TOTAL				24.027	100%

¹ Extret de l'Apèndix 1 dels comptes anuals consolidats del Grup de 2017.

² Extret de l'Apèndix 2 dels comptes anuals consolidats del Grup de 2017.

³ Inclou el valor net comptable de la participació directa de Criteria en les societats següents, Caixa Capital Risc, SGEGR, SA, Caixa Capital Micro II FCR y Criteria Venture Capital SICCC, SA (Extret de l'Apèndix 1 dels comptes anuals consolidats del Grup de 2017).⁴ Inclou el valor net comptable de la participació directa de Criteria en aquesta societat d'acord amb les comptes anuals de Criteria de 2017.

⁵ Extret de les Notes 7 i 11 dels comptes anuals consolidats del Grup de 2017. S'adjunta la següent conciliació:

(MM €)	31/12/2017	Ajust Saba	Ajust bestreta proveïdors	GAV - Gestió d'Actius immobiliaris
Inversions immobiliàries (Nota 7)	1.184	–	–	1.184
Existències (Nota 11)	1.637	(8)	–	1.629
Gestió d'Actius Immobiliaris	2.821	(8)	–	2.813

b) Deute brut

Definició: el Grup defineix el «Deute brut» com la suma del valor nominal de préstecs bancaris, bons i altres instruments de deute amb tercers, excloent-ne primes, comissions i interessos meritats de Criteria i societats 100% participades.

Explicació d'ús: el «Deute brut» és una bona mètrica per determinar l'endeutament total d'una societat *holding* i proporciona un enfocament de gestió dels recursos financers i els compromisos directament atribuïbles i gestionats per CriteriaCaixa.

Els càlculs i les conciliacions d'aquesta MAR amb els estats financers consolidats i individuals del Grup són els següents:

(MM €)	30/06/2018		
	No corrent	Corrent	Total
Deutes amb entitats de crèdit i obligacions i altres valors negociables ⁽¹⁾	4.817	1.046	5.863
<i>Ajustos</i> ⁽²⁾ :			
Primes i despeses per deutes			12
Interès meritat			(11)
<i>Ajust deute d'altres societats no participades 100%:</i>			
Deutes de Grup Saba amb associades de Criteria ⁽²⁾			–
Deutes de Grup Saba amb entitats de crèdit ⁽²⁾			(541)
Total Deute brut			5.323

⁽¹⁾ Extret de la Nota 11 dels estats financers intermedis resumits consolidats del Grup de 30 de juny de 2018.

⁽²⁾ Imports no desglossats en els estats financers intermedis resumits consolidats del Grup de 30 de juny de 2018.

(MM €)	31/12/2017		
	No corrent	Corrent	Total
Deutes amb entitats de crèdit i obligacions i altres valors negociables ⁽¹⁾	6.799	65	6.864
<i>Ajustos:</i>			
Primes i despeses per deutes ⁽²⁾			15
Interès meritat ⁽³⁾			(38)
<i>Ajust de deute d'altres societats no participades 100%:</i>			
Deutes de Grup Saba amb associades de Criteria ⁽³⁾			(5)
Deutes de Grup Saba amb entitats de crèdit ⁽³⁾			(527)
Total Deute brut			6.309

⁽¹⁾ Extret de la Nota 18 dels comptes anuals consolidats del Grup de 2017.

⁽²⁾ Extret de la Nota 17 dels comptes anuals consolidats de Criteria de 2017.

⁽³⁾ Extret de la Nota 18.1 dels comptes anuals consolidats de Criteria de 2017.

c) Caixa i equivalents

Definició: el Grup defineix «Caixa i equivalents» com la suma de la tresoreria i altres comptes a cobrar i a pagar a curt termini de Criteria i societats 100% participades.

Explicació d'ús: «Caixa i equivalents» és una mètrica estàndard per determinar la liquiditat disponible a curt termini, incloent-hi comptes a cobrar i pagar.

Els càlculs i les conciliacions d'aquesta MAR amb els estats financers consolidats del Grup són els següents:

	30/06/2018	Proforma 31/12/2017 ⁴
Efectiu i altres actius líquids equivalents ¹	1.890	893
<i>Ajust perímetre²</i>	-182	-189
(A) Total efectiu i altres actius líquids ajustats	1.708	704
Imposicions ³	982	20
<i>Ajust perímetre ²</i>	-32	-20
(B) Total Imposicions ajustades	950	0
(C) Altres actius financers ³	199	27
Total Caixa i equivalents (A+B+C)	2.857	731

⁽¹⁾ Extret dels estats financers intermedis resumits del Grup de 30 de juny de 2018.

⁽²⁾ Correspon als fons aportats per societats consolidades per integració global amb un percentatge inferior al 100% o en què no es té lliure accés a la tresoreria (el 1S2018, Saba 173 milions d'euros i resta de participades 9 milions d'euros. El 2017, Saba 180 milions d'euros i resta de participades 9 milions d'euros).

⁽³⁾ Extret de la Nota 7 dels estats financers intermedis resumits del Grup de 30 de juny de 2018.

⁽⁴⁾ Durant el 2018, Criteria ha fet una modificació en el càlcul de la mètrica de gestió caixa i equivalents i per això, a efectes comparatius, es mostra una proforma de l'exercici 2017. A continuació es detalla la reconciliació entre la mètrica proformada i la mètrica publicada a l'informe de gestió de l'exercici 2017:

Total Caixa i equivalents Proforma 2017	731
<i>Efectiu i altres actius equivalents per canvi de perímetre</i>	-16
<i>Inclusió del circulant net de Criteria individual i d'immobiliàries 100%</i>	20
<i>Ajustos de Deutors comercials i altres comptes a cobrar¹</i>	-119
<i>Altres actius financers no corrents²</i>	1
Total Caixa i equivalents 2017	617

¹ A l'efecte de gestió, no es van considerar 119 MM € d'impostos a cobrar.

² Extret del balanç inclòs en els estats financers individuals de l'exercici 2017.

d) Deute net

Definició: el Grup defineix el «Deute net» com la diferència entre el «Deute brut» i la «Caixa i equivalents». Ambdues MAR són definides i conciliades prèviament.

Explicació d'ús: el «Deute net» és una bona mètrica per determinar l'endeutament total d'una societat *holding* i proporciona un enfocament de gestió dels recursos financers i els compromisos directament atribuïbles i gestionats per CriteriaCaixa.

El càlcul del «Deute net» del Grup 30 de juny de 2018 i 31 de desembre de 2017 és el següent:

<i>(MM €)</i>	30/06/2018	31/12/2017
Deute brut (A)	5.323	6.309
Caixa i equivalents (B)	2.857	617
Total Deute net (A) – (B)	2.466	5.692

e) Valor net dels actius (NAV, per les seves sigles en anglès)

Definició: el Grup defineix el «NAV» com la diferència entre el «GAV» i el «Deute net». Ambdues MAR són definides i conciliades prèviament.

Explicació d'ús: el «NAV» és una bona mètrica del valor de mercat del patrimoni total dels estats financers, incorporats per referència. Es tracta d'una mètrica de *reporting* estàndard entre les societats *holding* d'inversions i s'utilitza per comparar les valoracions de les seves respectives carteres (anàlisi de comparables). També s'utilitza per determinar si la gestió ha creat valor.

El càlcul del «NAV» a 30 de juny de 2018 i 31 de desembre de 2017 és el següent:

<i>(MM €)</i>	30/06/2018	31/12/2017
Valor brut dels actius (GAV) (A)	21.102	24.027
Deute net (B)	2.466	5.692
Total valor net dels actius (NAV) (A) – (B)	18.636	18.335

f) Ràtio d'endeutament

Definició: el Grup defineix la «Ràtio d'endeutament» (LTV) com el quocient entre «Deute net» i «GAV» (en %). Ambdues MAR són definides i conciliades prèviament.

Explicació d'ús: la «Ràtio d'endeutament» és una mètrica estàndard per determinar l'endeutament relatiu d'una societat *holding* d'inversions i, per tant, d'utilitat per a analistes de crèdit, agències de *rating* i analistes de comparables, entre d'altres.

El càlcul de la «Ràtio d'endeutament» del Grup a 30 de juny de 2018 i 31 de desembre de 2017 és el següent:

<i>(MM €)</i>	30/06/2018	31/12/2017
Deute net (A)	2.466	5.692
Valor brut dels actius (GAV) (B)	21.102	24.027
Total Ràtio d'endeutament (LTV) (%) (A) / (B)	11,7%	23,7%